

ПРОФЕСИОНАЛНА ГИМНАЗИЯ ПО ЗЕМЕДЕЛИЕ

гр. Търговище, ул. "Цар Симеон" №27

ИЗВЪНРЕДЕН ИНСТРУКТАЖ

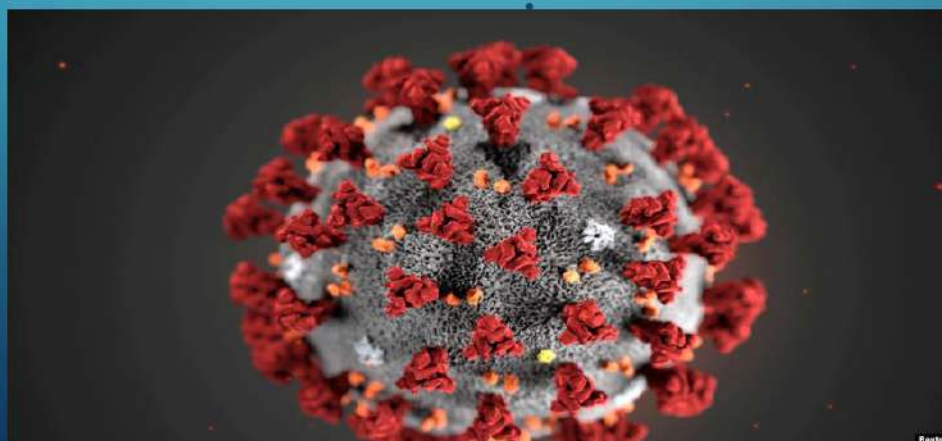
**във връзка с обявеното извънредно положение в страната и
пандемията от заболявания, причинени от COVID-2019**



SARS-COV-2 Е ВИРУС ОТ СЕМЕЙСТВОТО НА КОРОНАВИРУСИТЕ, КОЙТО ПРИЧИНЯВА ТЕЖЪК ОСТЪР РЕСПИРАТОРЕН СИНДРОМ. ЗАБОЛЯВАНЕТО СВЪРЗАНО С НЕГО, СЕ НАРИЧА COVID-19.

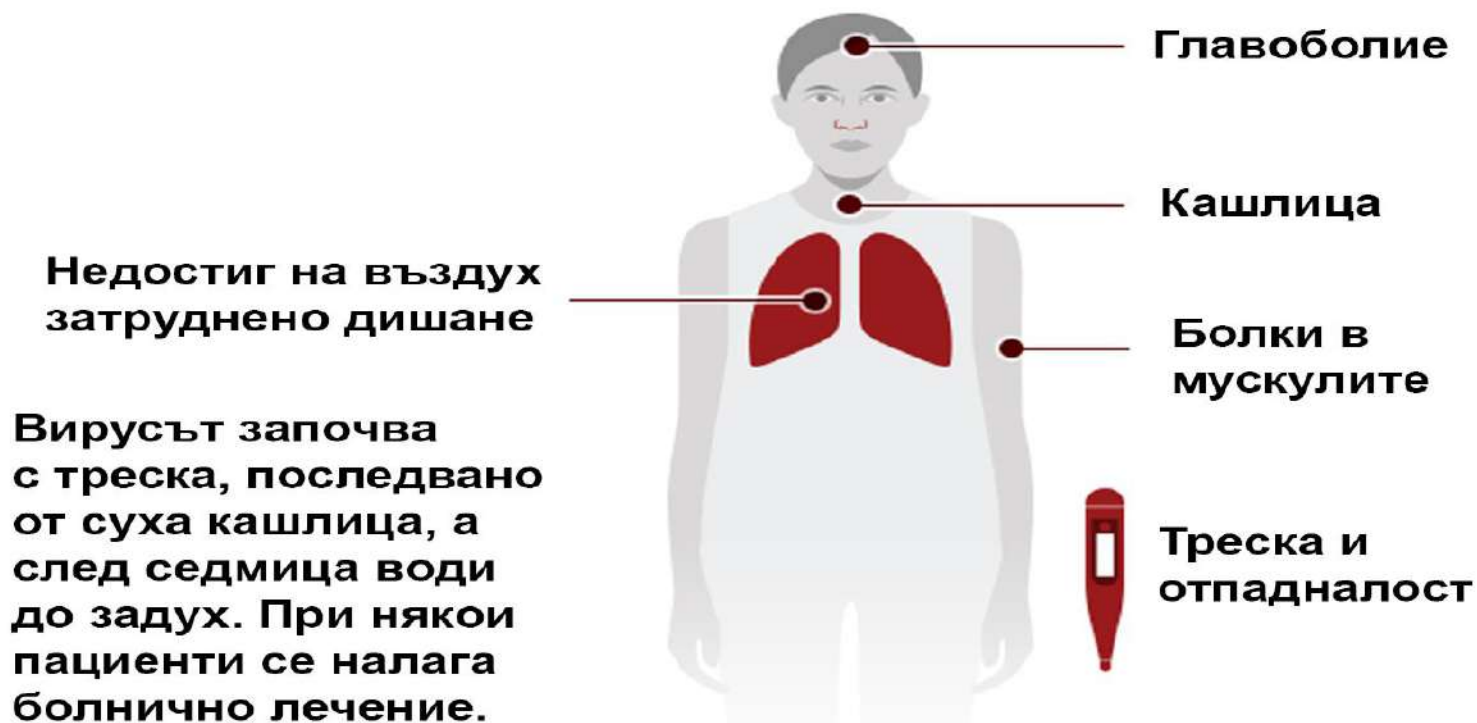
СПОРЕД ИЗВЕСТНИТЕ КЪМ МОМЕНТА ДАННИ ПРЕДАВАНЕТО НА ВИРУСА СТАВА ГЛАВНО ЧРЕЗ ДИХАТЕЛНИ КАПЧИЦИ, КОГАТО ХОРАТА КИХАТ, КАШЛЯТ ИЛИ ИЗДИШВАТ.

ИНКУБАЦИОННИЯТ ПЕРИОД ЗА COVID-19 (Т.Е. ВРЕМЕТО МЕЖДУ ИЗЛАГАНЕ НА ВИРУСА И ПОЯВАТА НА СИМПТОМИТЕ) ПОНАСТОЯЩЕМ Е ОТ 2 ДО 14 ДНИ. НА ТОЗИ ЕТАП Е ИЗВЕСТНО, ЧЕ ВИРУСЪТ МОЖЕ ДА СЕ ПРЕДАДЕ, КОГАТО ЗАРАЗЕНИТЕ ЛИЦА ПРОЯВЯТ ГРИПОПОДОБНИ СИМПТОМИ, КАКТО И ОТ ЛИЦА, КОИТО СА САМО НОСИТЕЛИ ИЛИ ПРЕКАРАЛИ ЗАБОЛЯВАНЕТО.



СИМПТОМИТЕ ВКЛЮЧВАТ ПОВИШЕНА ТЕМПЕРАТУРА, **ТРЕСКА**, БОЛКИ В ГЪРЛОТО, СУХА **КАШЛИЦА** И ЗАТРУДНЕНО ДИШАНЕ, БОЛКИ В МУСКУЛИТЕ, ОТПАДНАЛОСТ, УМОРА. ПО-СЕРИОЗНИТЕ СЛУЧАИ РАЗВИВАТ ТЕЖКА ПНЕВМОНИЯ, ОСТЪР РЕСПИРАТОРЕН ДИСТРЕС СИНДРОМ, СЕПСИС И СЕПТИЧЕН ШОК, КОИТО МОГАТ ДА ДОВЕДАТ ДО СМЪРТТА НА ПАЦИЕНТА

Симптоми при коронавируса: (Covid-19)



ЗА БЛИЗЪК КОНТАКТ, ПРИ КОЙТО ИМА ВЕРОЯТНОСТ ОТ ЗАРАЗЯВАНЕ ГОВОРИМ ПРИ:

- ↪ **СЪЖИТЕЛСТВО В ЕДНО ДОМАКИНСТВО С ПАЦИЕНТ С COVID-19;**
- ↪ **ДИРЕКТЕН ФИЗИЧЕСКИ КОНТАКТ С ПАЦИЕНТ С COVID-19 (НАПР. РЪКОСТИСКАНЕ);**
- ↪ **ДИРЕКТЕН НЕЗАЩИТЕН КОНТАКТ С ИНФЕКЦИОЗНИ СЕКРЕТИ НА ПАЦИЕНТ С COVID-19 (НАПР. ПРИ ОПРЪСКВАНЕ ПРИ КИХАНЕ, ДОПИР ДО ИЗПОЛЗВАНИ ОТ ПАЦИЕНТА КЪРПИЧКИ С ГОЛИ РЪЦЕ);**
- ↪ **ДИРЕКТЕН (ЛИЦЕ В ЛИЦЕ) КОНТАКТ С ПАЦИЕНТ С COVID-19 НА РАЗСТОЯНИЕ ДО 2 МЕТРА И ПРОДЪЛЖИТЕЛНОСТ НАД 15 МИН.;**
- ↪ **ПРЕСТОЙ В ЗАТВОРЕНО ПОМЕЩЕНИЕ (НАПР. КЛАСНА СТАЯ, БОЛНИЧНА СТАЯ, СТАЯ ЗА СРЕЩИ И ДР.) С ПАЦИЕНТ С COVID-19 ЗА ≥ 15 МИН. И НА РАЗСТОЯНИЕ МИНИМУМ 2 МЕТРА;**

⌚ ЛИЦЕ, ПОЛАГАЩО ДИРЕКТНИ ГРИЖИ ЗА ПАЦИЕНТ С COVID-19, БЕЗ ПРЕПОРЪЧАНИТЕ ЛИЧНИ ПРЕДПАЗНИ СРЕДСТВА, ИЛИ С ЕВЕНТУАЛНО НАРУШЕНА ЦЯЛОСТ НА ЛИЧНИТЕ ПРЕДПАЗНИ СРЕДСТВА;

⌚ ПЪТУВАНЕ В САМОЛЕТ, АВТОБУС В БЛИЗОСТ ДО ЛИЦЕ С COVID-19 (ДО ДВЕ МЕСТА ВЪВ ВСИЧКИ ПОСОКИ), ПРИДРУЖИТЕЛ ПРИ ПЪТУВАНЕ ИЛИ ЛИЦА, ПОЛАГАЩИ ГРИЖИ, ЧЛЕНОВЕ НА ЕКИПАЖА, ОБСЛУЖВАЩИ ДАДЕНИЯ СЕКТОР, КЪДЕТО СЕДИ ЗАБОЛЕЛИЯ (АКО ТЕЖЕСТТА НА СИМПТОМИТЕ ПРИ ЗАБОЛЕЛИЯ ИЛИ НЕГОВО ПРЕМЕСТВАНЕ/ДВИЖЕНИЕ СОЧИ ЗА ПОГОЛЯМА ЕКСПОЗИЦИЯ ЗА БЛИЗЪК КОНТАКТ, МОЖЕ ДА СЕ ОПРЕДЕЛЯТ И ДРУГИ ИЛИ ВСИЧКИ ПЪТНИЦИ В САМОЛЕТА, АВТОБУСА).



КАК ДА СЕ ПРЕДПАЗИМ ОТ ЗАРАЗЯВАНЕ:

ТРЯБВА ДА СЕ ИЗБЯГВА КОНТАКТ С БОЛНИ ХОРА, ОСОБЕНО ТАКИВА С КАШЛИЦА.

ТРЯБВА ДА ПРИЛАГАМЕ ОБЩИТЕ ХИГИЕННИ ПРАВИЛА ПО ОТНОШЕНИЕ НА ХИГИЕНА РЪЦЕТЕ И ХИГИЕНА НА ХРАНАТА.

ТРЯБВА ДА ИЗМИВАМЕ РЪЦЕТЕ СИ СЪС САПУН И ВОДА НАЙ-МАЛКО 20 СЕКУНДИ ИЛИ ДА ИЗПОЛЗВАМЕ ДЕЗИНФЕКЦИОНЕН РАЗТВОР НА АЛКОХОЛНА ОСНОВА С ПОНЕ 60% АЛКОХОЛ ПРЕДИ ХРАНЕНЕ, СЛЕД ИЗПОЛЗВАНЕ НА ТОАЛЕТНАТА И СЛЕД ВСЕКИ КОНТАКТ С ЖИВОТНИ, ПОСЕЩЕНИЕ НА МАГАЗИН, ИНСТИТУЦИЯ И ДРУГИ.



ИНСТРУКЦИЯ ЗА ХИГИЕНА НА РЪЦЕТЕ

1. Трябва да се избягва докосването на лицето с ръце, особено в областта на носа, очите и устата.
2. Ръцете трябва да си мият с вода и сапун 20 пъти дневно по 20 секунди.
3. Измиването на ръцете трябва да става по правилната техниката за обтриване на ръцете (да се обръща специално внимание на палците, между пръстите, върховете на пръстите, гърба на дланите).

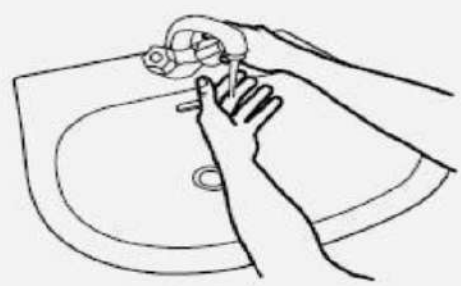


ИНСТРУКЦИЯ ЗА ХИГИЕНА НА РЪЦЕТЕ

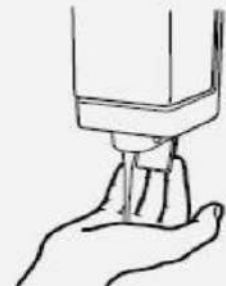


4. При използване на алкохолен дезинфектант той трябва да се втрива в кожата на сухи ръце в продължение на минимум 30 секунди.
5. Трябва да се спазва правилната техниката за обтриване на ръцете (да се обръща специално внимание на палците, между пръстите, върховете на пръстите, гърба на дланите).
6. След изтичане на необходимото време за контакт, ръцете се оставят да изсъхнат. Необходимото време на обработка на кожата е посочено на етикета на дезинфектанта.

1



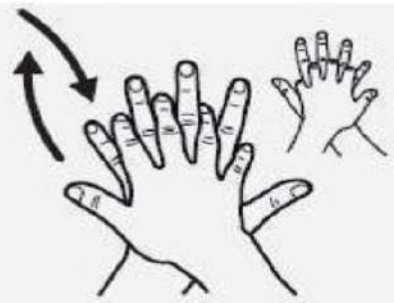
2



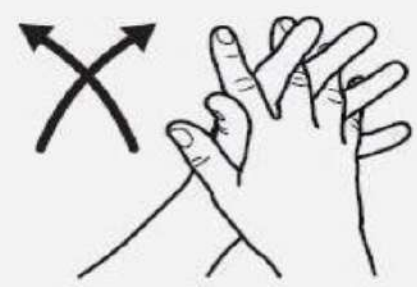
3



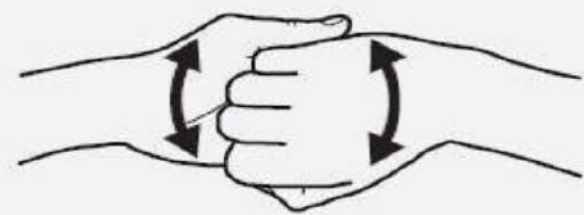
4



5



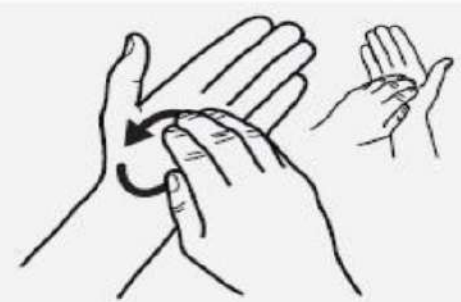
6



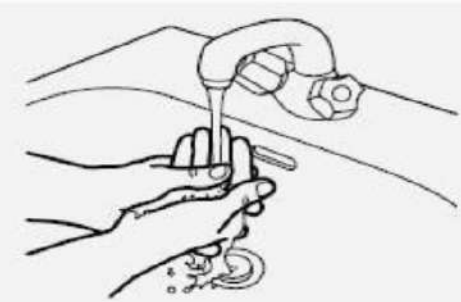
7



8



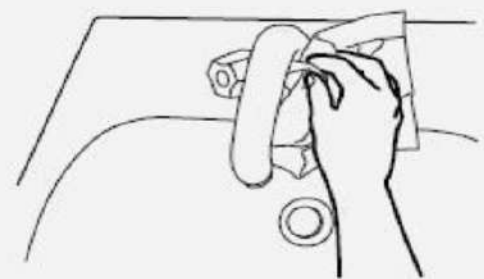
9



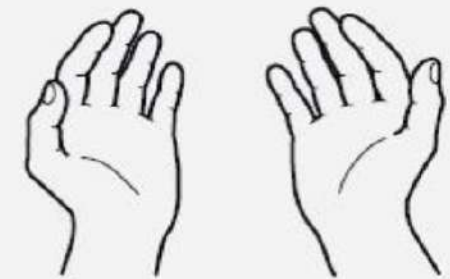
10



11



12



ПОРАДИ ПРЕДПОЛАГАЕМАТА ИЗДРЪЖЛИВОСТ НА ВИРУСА ОТ НЯКОЛКО ДНИ В ОКОЛНАТА СРЕДА, ПОВЪРХНОСТИ И ЗОНИ, ПОТЕНЦИАЛНО ЗАМЪРСЕНИ С КОРОНАВИРУС (COVID-2019), ТРЯБВА ДА СЕ ПОЧИСТВАТ С ПРЕПАРАТИ, СЪДЪРЖАЩИ АНТИМИКРОБНИ АГЕНТИ С ИЗВЕСТНА ЕФЕКТИВНОСТ СРЕЩУ КОРОНАВИРУСИ.



ИНСТРУКЦИЯ ЗА НАЧИНИТЕ НА ПРИЛОЖЕНИЕ НА ДЕЗИНФЕКТАНТИТЕ И ПОЧИСТВАНЕТО НА РАБОТНИТЕ МЕСТА

1. Преди употреба на дезинфектанта е задължително всеки да се запознае с информационния лист и правилата за първа долекарска помощ.
2. Да се следват строго инструкциите за прилагане на дезинфектанта.
3. Ако е необходимо да се разрежи, да се спазват посочените пропорции.
4. Да се използват посочените в информационния лист лични предпазни средства.
5. Дезинфектанта да се съхранява по начин и място, посочени в информационния лист.
6. Опаковките от дезинфектантите да се изхвърлят на местата, посочени в информационния лист.

ИНСТРУКЦИЯ ЗА НАЧИНИТЕ НА ПРИЛОЖЕНИЕ НА ДЕЗИНФЕКТАНТИТЕ И ПОЧИСТВАНЕТО НА РАБОТНИТЕ МЕСТА

7. При почистване на малки повърхности /дръжки, брави, клавиатури, посттерминали, работни маси/:

7.1. Препоръчително е използването на алкохолни дезинфектанти (съдържащи етанол, пропанол, изопропанол или комбинации с тях) под формата на спрей, които са готови за употреба.

7.2. Повърхностите директно се опръскват със спрея или се обтриват с чиста кърпа/тампон, предварително напоени с дезинфектанта.

7.3. Задължително условие е цялата повърхност да бъде напълно омокрена с дезинфектанта.

ИНСТРУКЦИЯ ЗА НАЧИНИТЕ НА ПРИЛОЖЕНИЕ НА ДЕЗИНФЕКТАНТИТЕ И ПОЧИСТВАНЕТО НА РАБОТНИТЕ МЕСТА

7.4. Третираната повърхност се оставя да изсъхне.

Важно: с алкохолни дезинфектанти не трябва да се обработват големи повърхности (над 2 m²), тъй като са запалими. Поради същата причина не трябва да се използват в близост до източници на запалване и не трябва да се пръскат електрически панели или уреди, включени в електрическата мрежа!

7.5. Малките повърхности могат да се третират по описаните начини и с други дезинфектанти, съдържащи различни от алкохол активни вещества.

7.6. Малките повърхности могат да се обтриват и с дезинфекциращи мокри кърпи, като използваните дезинфекциращи кърпи се събират и изхвърлят по безопасен начин.

ИНСТРУКЦИЯ ЗА НАЧИНИТЕ НА ПРИЛОЖЕНИЕ НА ДЕЗИНФЕКТАНТИТЕ И ПОЧИСТВАНЕТО НА РАБОТНИТЕ МЕСТА

8. При почистване на големи повърхности /стени, подове, работни плокове и др./

8.1. Дезинфектантите, предназначени за големи повърхности, най-често са под формата на концентрат, който преди употреба трябва да се разрежи с вода.

8.2. От етикета на дезинфектанта се избира концентрация на работния разтвор, постигаща вирусоцидно действие (минимум вируси с обвивка) или по-висока от нея.

8.3. Работните разтвори се изготвят с хладка вода, освен ако на етикета изрично не е посочена определена температура.

8.4. Обработката се извършва чрез забърсване с парцал, моп, кърпа, напоени с работния разтвор на дезинфектанта; чрез опръскване с работния разтвор на дезинфектанта или чрез пенообразуващи машини.

ИНСТРУКЦИЯ ЗА НАЧИНИТЕ НА ПРИЛОЖЕНИЕ НА ДЕЗИНФЕКТАНТИТЕ И ПОЧИСТВАНЕТО НА РАБОТНИТЕ МЕСТА

8.5. Стриктно трябва да се спазват посочените на етикета разходна норма и време на въздействие.

8.6. Стриктно трябва да се спазват специфичните изисквания, ако има посочени на етикета, за необходимост от проветряване, последващо забърсване или изплакване на повърхностите, време на достъп на хора и животни до третираните помещения.

ИНСТРУКЦИЯ ЗА НАЧИНИТЕ НА ПРИЛОЖЕНИЕ НА ДЕЗИНФЕКТАНТИТЕ И ПОЧИСТВАНЕТО НА РАБОТНИТЕ МЕСТА

9. Техники за нанасяне на дезинфектантите при обработка на големи повърхности: Подлежащите на дезинфекция повърхности могат да се обработват по различен начин, в зависимост от избрания дезинфектант и вида на самите повърхности.

9.1. Дезинфекция чрез забърсване с моп/кърпа:

9.1.1. Препоръчва се използването на система от мопове, предварително напоени с дезинфекционен разтвор. При този начин на обработка подът на едно помещение се обработва с един моп, а малките повърхности в едно помещение – с една кърпа. Следващо помещение/повърхност се обработват с нов моп/кърпа.

9.1.2. При липса на система от мопове се препоръчва използването на два съда (две кофи), съдържащи дезинфекционен разтвор в една и съща концентрация. С мопа се обтрива повърхност до 10 m², а с кърпата до 2 m². Следва последователно изпиране и потапяне на мопа/кърпата в двата съда и изцеждане преди последващото им използване върху друга повърхност.

ИНСТРУКЦИЯ ЗА НАЧИНИТЕ НА ПРИЛОЖЕНИЕ НА ДЕЗИНФЕКТАНТИТЕ И ПОЧИСТВАНЕТО НА РАБОТНИТЕ МЕСТА

9.1.3. Използваните кърпи и мопове, при всички случаи, подлежат на обеззаразяване след работа с тях, като се накисват в работен разтвор на дезинфектант в най-високата концентрация, посочена на етикета за съответното време на въздействие, след което се изпират и се оставят да изсъхнат.

9.1.4. При работа с хлорни дезинфектанти в санитарни помещения, обществени тоалетни и в други обекти, повърхностите, които ще влязат в контакт с кожата, като седалки на тоалетни чинии, столове, пейки и др., трябва задължително да бъдат забърсани с чиста суха или влажна кърпа или да бъдат обилно изплакнати с вода, след изтичане времето на въздействие на използвания дезинфектант.

ИНСТРУКЦИЯ ЗА НАЧИНИТЕ НА ПРИЛОЖЕНИЕ НА ДЕЗИНФЕКТАНТИТЕ И ПОЧИСТВАНЕТО НА РАБОТНИТЕ МЕСТА

9.2. Дезинфекция чрез опръскване

9.2.1. Може да се осъществи чрез ръчни, гръбни пръскачки, моторни пръскачки или автоматични системи за „суха мъгла“.

9.2.2. Обширни обработки с гръбни и моторни пръскачки, и автоматизирани системи могат да се извършват само от регистрирани лица по реда на Наредба № 1 от 5 януари 2018 г. за условията и реда за извършване на дезинфекции, дезинсекции и дератизации.

10. Допълнителни изисквания

10.1. За всички тоалетни за персонала, както и тоалетни с обществено предназначение е необходимо да се следи за изразходването и своевременно осигуряване на хигиенни продукти, като течни сапуни и дезинфектанти, еднократни салфетки за подсушаване на ръцете.

10.2. Трябва да се осигури регулярно изхвърляне на боклука.

ПРАВИЛНО НОСЕНЕ НА МАСКА

Основни правила

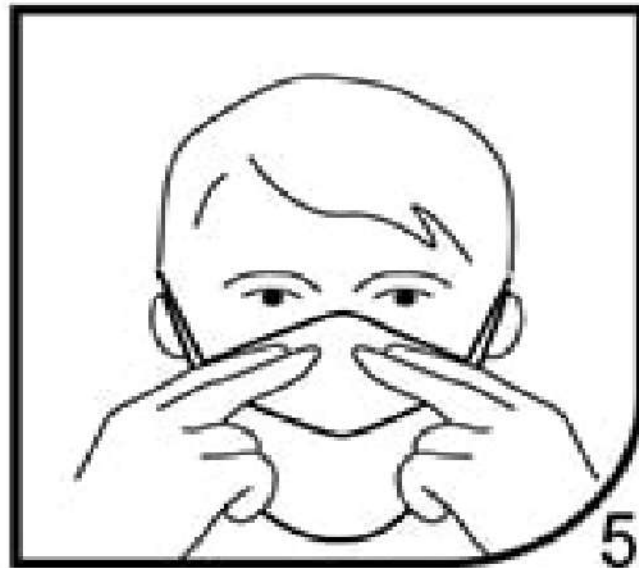
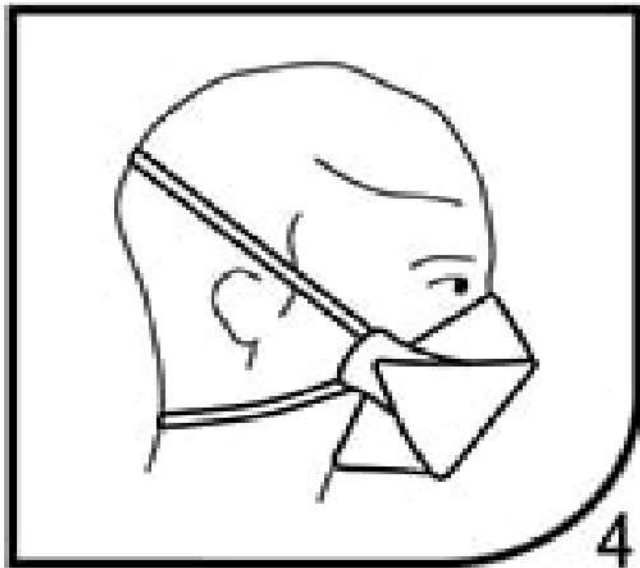
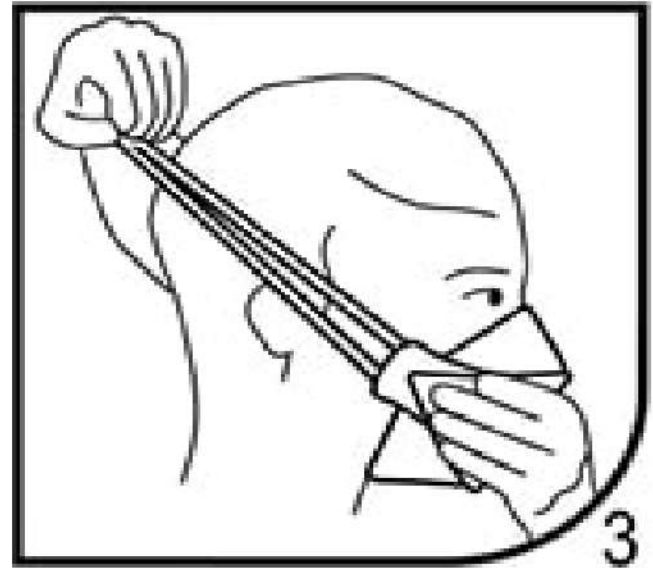
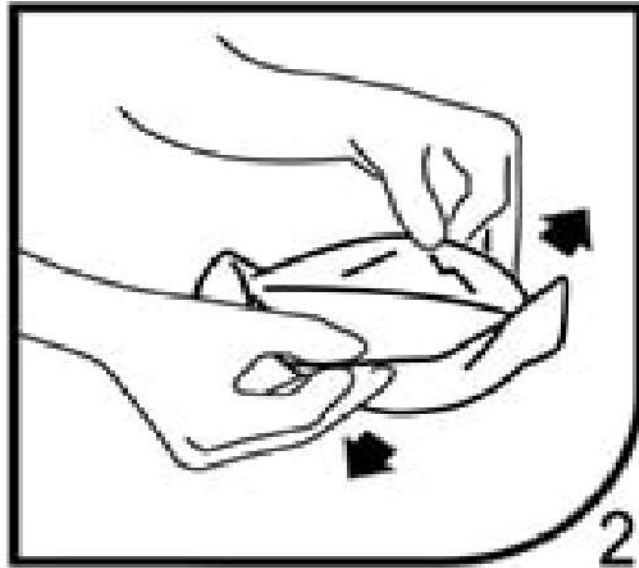
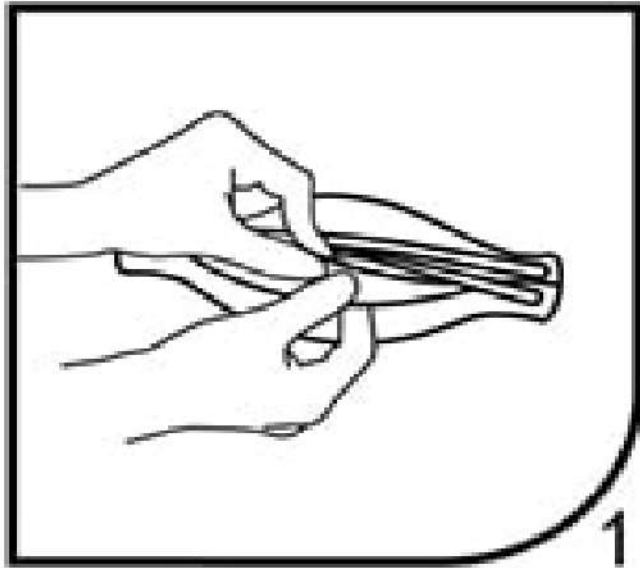
- Маска се носи от болен за да предпази здравите;
- Поставете маска, ако кашляте и кихате;
- Ако сте в близък контакт с хора, които не познавате препоръчваме превантивно да поставите маска;
- Медицинските маски трябва да се сменят на 2-3 часа;
- При директен контакт с вирусоносител препоръчва незабавна смяна;
- Маската задължително трябва да покрива устата, носа и брадичката;
- При сваляне на маската не трябва да се докосва външния слой;
- Ако се докосне външния слой веднага трябва да се измият ръцете;

КАК ДА ПОСТАВИМ МАСКАТА

- Не забравяйте, че маска трябва да се използва само от здравни работници, лица, които полагат грижи за болни хора, хора с респираторни симптоми, като кихане и кашляне, хора, които имат контакт с непознати в условията на извънредното положение във връзка с COVID-19;
- Измийте ръцете си със сапун и вода или почистете с дезинфектант за ръце преди да започнете да поставяте маската;
- Извадете маската от опаковката и я огледайте за видими разкъсвания или дупки;
- Определете коя страна е горната. Края, в който има пластина, е горния и е предвиден да се оформи около носа

КАК ДА МАХНЕМ МАСКАТА

- Измийте ръцете си със сапун и вода или почистете с дезинфектант за ръце преди да започнете да сваляте маската;
- Избягвайте докосването на маската от външната страна – тя е замърсена;
- Хващайте само за ластичите/връзките;
- За маските с ластичи – издърпайте едновременно ластичите от ушите и махнете маската;
- За маските с връзки – първо се развързва долната връзка, след това горната и издърпайте маската от лицето си;
- Изхвърлете маската в кош, без да докосвате външната част на маската или коша;
- Измийте отново ръцете си/почистете с дезинфектант;



КАК ДА ИЗПОЛЗВАМЕ ЗАЩИТНИ РЪКАВИЦИ

- Уверете се, че ръкавиците са точния размер. Ако не са по мярка има риск от скъсване или от ограничаване на захвата
- Преди поставяне на ръкавиците, свалете бижутата, измийте добре ръцете
- Поставянето започва от водещата ръка, като се стремите да пипате само вътрешната повърхност
- Когато сте с ръкавици, не трябва да пипате лицето, косата, дрехите си, откритите части на тялото

КАК ДА ИЗПОЛЗВАМЕ ЗАЩИТНИ РЪКАВИЦИ

- ❑ Свалянето на ръкавиците започва от водещата ръка, като хващате външността на ръкавицата от втората си ръка от дланта около ръба.
- ❑ След това свалете ръкавицата и я смачкайте на топка във водещата ръка, която е с ръкавицата.
- ❑ След това опънете ръкавицата на водещата ви ръка с два пръста и внимателно я свалете без да докосвате китката си.
- ❑ При свалянето на ръкавицата наобратно, захванете в топката и първата ръкавица. След това ръкавиците могат да бъдат изхвърлени на посочените за целта места.

ОСТАНЕТЕ СИ ВКЪЩИ –

**ПАЗЕТЕ
ЧОВЕШКИЯ
ЖИВОТ!**

