

СУ „Анастасия Димитрова“ гр. Плевен

ул. „Отец Паисий“ №10, гр. Плевен

тел: 064/822 742

e-mail: info-1500132@edu.mon.bg

Заповед РД-18-270/ 14.09.2023 г.

Прието на ПС с протокол № 10 /14.09.2023 г.

Утвърждавам.....
Директор: Тончо Върбанов



ПЛАН

за защита на пребиваващите при възникване на бедствия,
аварии, катастрофи и пожари

в СУ „ Анастасия Димитрова”
град Плевен
община Плевен
област Плевен

2023 – 2024 год.
ПЛЕВЕН

ЧАСТ ПЪРВА

I. ОБЩИ ПОЛОЖЕНИЯ

Планът за защита на пребиваващите при възникване на бедствия, аварии, катастрофи и пожари в СУ „Анастасия Димитрова” е изготвен на основание чл. 36 от Закона за защита при бедствия (ДВ бр.80, 14.10.2011 г.), Наредба № Из-2377/15.09.2011 г. издадена от Министерството на вътрешните работи и Министерството на регионалното развитие и благоустройството (Обн. ДВ. бр.81 от 18 Октомври 2011 г.), Наредба за реда за създаване, съхраняване, обновяване, поддържане, предоставяне и отчитане на запасите от индивидуални средства за защита в сила от 20.01.2009 г. приета с ПМС № 3 от 10.01.2009 г., Указание за обучение за действия при бедствия, аварии, катастрофи, пожари и за оказване на първа помощ (от 2002 г.) и др.

1. Характеристика на района

СУ „Анастасия Димитрова” се намира в непосредствена близост до ж.п. гара Плевен и до автогарата.

2. Строителна характеристика на училището

Категория на строежа съгласно чл.137 от ЗУТ	III кат.
Обща площ	8730 /м ² /
Застроена площ	2064 /м ² /
Незастроена площ	6666 /м ² /
Брой на сградите/секциите/	2
Етажност на всяка от тях	I-4, II-2
Степен на пожаро опасност	Ф 4.1
Тип строителство съгласно чл.123 от Наредба №5 от 21.05.2001год.	масивна
Подземни етажи /брой, характеристика/	не
Полуподземни етажи /характеристика/	не
Първи етаж/характеристика/	1 стая,
2 складови помещения, работилница, кабинети по домашна техника и сервизни помещения.	
Втори етаж/характеристика/	4 канцеларии,
учителска стая, 4 учебни стаи, кабинет по музика, кабинет по физика, хранилище по физика, актова зала, сервизни помещения, кабинет на социалния работник, стая на чистачки.	
Трети етаж/характеристика/	9 учебни стаи,
кабинет по биология, хранилища по биология и химия, кабинет по химия, 2 складови помещения, стая на жената, 1 стая за ресурсно подпомагане, кабинет на психолог сервизни помещения.	
Четвърти етаж/характеристика/	2 учебни стаи,
кабинет по изобразително изкуство, хранилище по изобразително изкуство, кабинет по география, кабинет по история, 2 кабинета по информатика, склад за противопогази, библиотека, складово помещение, сервизни помещения.	
Подпокривно пространство/характеристика	1491 куб. м.

Наличност на:

Скривалище /вместимост-брой хора/	не
Басейн /размери/;	не

3. Училището е разположено в близост до:

-ЖП гара	да
-Главен път с интензивно движение	не
-Язовир /заливна зона/	не
-Речна заливна зона	не
-Други хидротехнически съоръжения	не
-Предприятия с рискови производства /взривоопасни, пожароопасни, произвеждащи или работещи с промишлени отровни вещества, йонизиращи лъчения и др./	не
- Други опасности:	не
- свлачищни терени	не

4. Личен състав

СУ „Анастасия Димитрова” има общо наличен състав	85
--	----

От тях:

Ученици - 66 броя, учители - 14 броя, административен и помощен персонал – 5 броя.

Училището е на едносменен режим на работа.

- дневна форма на обучение – 66 ученици

II. ЦЕЛИ НА ПЛАНА ЗА ЗАЩИТА НА ПРЕБИВАВАЩИТЕ

1. Създаване на организация за работа и действия на учениците, педагогическия, административния и помощен персонал при възникване на бедствия, аварии, катастрофи и пожари, застрашаващи живота и здравето им, след извършване и оценка на обстановката, даденостите и категорията на учениците.

2. Набелязване на мероприятия за намаляване на опасностите при възникване на бедствия, аварии, катастрофи и пожари.

3. Опазване на живота и здравето на учениците, педагогическия, административния и помощен персонал на СУ „Анастасия Димитрова” – гр. Плевен.

III. ВЪЗМОЖНИ БЕДСТВИЯ И АВАРИИ НА ТЕРИТОРИЯТА НА ОБЛАСТТА, ОБЩИНАТА, КМЕТСТВОТО И УЧИЛИЩЕТО И ПРОГНОЗА ЗА ПОСЛЕДСТВИЯТА ОТ ТЯХ.

На територията на община Плевен, гр. Плевен, е възможно да възникне:

1. земетресение
2. наводнение
3. радиоактивно замърсяване от възникване на авария в АЕЦ „Козлодуй” или трансграничен пренос на радиоактивни вещества.
4. снежни бури, поледици и обледявания
5. пожар
6. терористичен акт

ЗЕМЕТРЕСЕНИЕ

Според прогностичните характеристики територията на областта в голямата си част е с оптимална за страната сеизмична активност и е възможно да попадне под въздействието на следните най-вероятни земетръсни огнища:

-**Горнооряховско** с магнитуд $M = 7,1$ до $7,5$ по скалата на Рихтер и с дълбочина около 20 км;

-Вранча - Източни Карпати - Румъния с магнитуд $M = 7,0$ по скалата на Рихтер и с дълбочина около 100 км. Епицентърът на Карпатската сеизмична зона се намира на около 300 км от гр.Плевен в планината Вранча на територията на Р Румъния.

Под въздействие на тези огнища и съгласно картата за сеизмично райониране на Република България, град Плевен е с прогнозен интензитет от VII степен по МШК-64 .

РАДИОАКТИВНО ЗАМЪРСЯВАНЕ

Радиоактивно замърсяване е възможно да се получи при:

- възникване на обща радиационна авария в АЕЦ „Козлодуй”, съпроводена с неконтролно изпускане в околната среда на газообразни радионуклиди;
- трансграничен пренос на радиоактивни вещества;

Радиационната обстановка и степента на радиационния риск за населението се обуславят от много фактори:

- количеството (активността) и радионуклидния състав на изхвърлените в околното пространство радиоактивни вещества;
- метеорологичните условия по време на аварията;
- годишния сезон;
- разстоянието до населените места;
- характера на застрояването и плътността на заселването на населените места;
- метеорологичните, хидрологичните и почвените характеристики на територията;

Радиационното въздействие се дължи главно на бета- и гама-лъченията на попадналите в атмосферата и на отлагащите се върху земята радионуклиди.

При възникване на обща радиационна авария в АЕЦ „Козлодуй” с изхвърляне на радиоактивни вещества в атмосферата са възможни различни пътища на въздействие на радиационните фактори върху населението:

- външно бета и гама облъчване при преминаване на радиоактивния облак;
- вътрешно облъчване от вдишваните радиоактивни аерозоли (инхалационна опасност);
- контактно облъчване при радиоактивно замърсяване на неувредена и увредена кожа и дрехите;
- общо външно гама-облъчване от радиоактивните вещества, отложени на земната повърхност и различните местни обекти;
- вътрешно облъчване, вследствие употреба на вода и хранителни продукти, замърсени с радиоактивни вещества.

НАВОДНЕНИЕ

В близост до СУ „Анастасия Димитрова” не съществуват водни обекти. Училището е в гр.Плевен-при скъсване на язовирните стени на язовирите: „Кайлъка”, „Тотлебенев вал”, „Мъртва долина 1” и „Мъртва долина 2” е възможно, водата да стигне района на училището и да възникне наводнение на територията му.

УРАГАНЕН ВЯТЪР, ОБИЛЕН СНЕГОВАЛЕЖ, СНЕГОНАВЯВАНИЯ И ОБЛЕДЯВАНИЯ

При възникване на ураганен вятър не съществува вероятност да се получи ветрово натоварване върху покривните конструкции на училището, което да надхвърли проектното и те да се разрушат или откъснат от мястото си.

Съществува вероятност при обилен снеговалеж съпроводен със силен вятър да възникнат снежни навяхвания, в резултат на което е възможно да се получат големи преспи, което да затормози комуникацията със СУ „Анастасия Димитрова” и да наруши средствата за връзка с регионалните структури на министерствата и ведомствата. Това в най-голяма степен представлява опасност, ако на територията на СУ „Анастасия Димитрова” възникне аварийна ситуация, за овладяването на която ще е необходима външна намеса.

При рязко понижаване на температурата под 0°C и валежи от дъжд и сняг, при мъгла и висока влажност на въздуха, придружени от студен вятър е възможно да възникне заледряване, което се изразява в образуване на ледена кора по земята, предметите и съоръженията. Най-често се получава заледряване на подходите и изходите към СУ „Анастасия Димитрова” и по платната на улиците, граничещи с училището.

При определено стечение на атмосферните условия може да се създадат предпоставки за обледяване на някои части от конструкцията на сградите на училището. При обледяване най-уязвими биха могли да бъдат покривните конструкции, особено ако натрупването на големи ледени маси се комбинира с настоящ или последващ ураганен вятър.

Предприемането на специални мерки срещу тези природни бедствия при проектирането би оскъпило изключителна стойността на съоръженията. Предвид на тяхната рядкост специални проектански и технологични мерки не се предприемат, но трябва да има организационна готовност за тяхното възникване и намаляване на вредните последици.

ПОЖАР В РАЙОНА НА СУ „Анастасия Димитрова”

Пожар в района на СУ „Анастасия Димитрова” може да се получи при неправилно боравене с електроуредите, ползване на открит огън или при грубо неспазване мерките за пожарна безопасност.

В СУ „Анастасия Димитрова” има разработена Противопожарна инструкция утвърдена от Директора и е съгласувана с РСПБЗН -Плевен.

Пожар може да възникне в резултат на мълния при нарушена мълниезащита, от искри при ремонтни и заваръчни работи. Пожар може да се получи и в резултат на пожари, възникнали извън територията на училището, но в опасна близост до него.

Възникването на пожар в съседни обекти или превозни средства представлява опасност за СУ „Анастасия Димитрова”, ако той не бъде овладян и потушен – тогава съществува опасност от неговото разрастване и от евентуалното му прехвърляне на територията на СУ „Анастасия Димитрова” с произтичащите от това последици – в най-лошия случай предизвикване на пожар на територията на СУ „Анастасия Димитрова”. Не

е изключено пожарът да е съпроводен с изгаряне на изкуствени материали, за които да няма данни, че се съхраняват на територията на горящия обект на токсични газове. Тогава обектът ще представлява опасност за съседните обекти не само с опасността от разрастване на пожара, но и от опасността от интоксикация на населението.

ЗАПЛАХА ОТ ТЕРОРИСТИЧЕН АКТ.

СУ „Анастасия Димитрова” не е обект с повишен риск от терористичен акт, но поради спецификата на своята дейност, има изградена охранителна система.

IV. ИЗВОДИ ОТ ВЕРОЯТНАТА ОБСТАНОВКА И ОСНОВНИ ЗАДАЧИ, ПРОИЗТИЧАЩИ ОТ НЕЯ

При възникване на земетресение с интензивност от 5-та степен (виж приложение 15) и нагоре съществува опасност вътре в сградата на СУ „Анастасия Димитрова” да започнат да падат предмети от шкафове и стелажите и да наранят служители и ученици. Възможно е възникването на пропуквания и счупване на прозорци. При трусове с интензивност от 7-ма степен нагоре съществува опасност от падане на самите шкафове и стелажни конструкции, подови настилки, мазилки.

При трусове от 8-ма степен и нагоре (виж Приложение 15) е възможно повреждане и разрушаване на преградни стени, частично разрушаване на стълбището, падане на покривната конструкция върху ученици, учители, административен и помощен персонал. При този случай се предполага и прекъсване на електрозахранването на етаж и сградата, както и нарушаване на връзки в тръбопроводи, въздуховоди и т.н. При тези случаи учениците, учителите, административния и помощен персонал се евакуират съгласно приложената Схема за евакуация (приложение № 16).

Като се има предвид, че региона на Плевен попада в земетръсна зона от VII-ма степен по скалата на Медведев – Шпонхойер – Карник (MSK-64)., както и факта, че никога не може да се предвиди силата на земетресението, е особено важно след преминаване на първия трус учениците, учителите, административния и помощен персонал незабавно да напуснат сградата и да излязат на открито място, на безопасно разстояние от сградата.

При съобщение за възникване на опасност от **РАДИОАКТИВНО ЗАМЪРСЯВАНЕ** в резултат на възникнала обща авария в АЕЦ” Козлодуй” или трансграничен пренос на радиоактивни вещества, отговорното длъжностно лице незабавно информира учениците, учителите, административния и помощен персонал за възможната опасност, установява връзка с компетентните и специализирани органи за противорадиационна защита и да изпълнява техните указания.

По указания на кмета на общината се въвежда в действие настоящият вътрешен аварийен план.

Всички дейности за защита от радиоактивно замърсяване на учениците, учителите, административния и помощен персонал са подчинени на разпореждането на кмета на общината.

Сигнал за наводнение се получава от ОД при ОБСС- Плевен

При получаване на сигнала за наводнение персонала учениците, учителите, административния и помощен персонал незабавно напускат класните стаи и работните си места и се евакуират. По възможност при напускане на СУ „Анастасия Димитрова” се спира електрозахранването и се вземат най-важните документи, ценности и пари.

Напускането на СУ „Анастасия Димитрова” се ръководи от директора или упълномощено от него лице.

След преминаване на опасността завръщането на учениците, учителите, административния и помощен персонал в СУ „Анастасия Димитрова” може да стане след внимателен оглед на терен, сгради, инсталации, съоръжения и др. и след разрешение от специализираните и компетентни органи.

При опасност от възникване на обилни снеговалежи, снегонавявания и обледявания

Основна задача на административния и помощен персонал при настъпило снегонавяване е да поддържа достатъчна степен на проходимост на подходите, входа и изхода на СУ „Анастасия Димитрова”. Същите се почистват от сняг и лед ръчно от персонала с техника собственост на СУ „Анастасия Димитрова”.

-Тончо Христов Върбанов предупреждава учениците, учителите, административния и помощен персонал за опасността;

-предприемат се мерки за осигуряване на нужната организация по снегопочистване, опесъчаване и осоляване;

-осигурява се необходимия режим на работа на водните и отоплителни инсталации, за предотвратяване на аварии и усложняване на положението;

-проверява се наличността и състоянието на инструментите за снегопочистване и ако е необходимо, се осигуряват допълнителни инструменти;

За целта СУ „Анастасия Димитрова” разполага с необходимите количества с луга, сол и пясък, ако има такива инертни материали.

Всички дейности за защита на учениците, учителите, административния и помощен персонал от снегонавявания и обледяване са подчинени на разпореждането директор на СУ „Анастасия Димитрова” или на упълномощено от него лице.

При пожар

- съобщава се на ЕЕНСП 112

У.ПОДДЪРЖАНЕ НА УЧИЛИЩНА ГОТОВНОСТ ЗА ДЕЙСТВИЯ ПРИ ВЪЗНИКВАНЕ НА БЕДСТВИЯ, АВАРИИ, КАТАСТРОФИ И ПОЖАРИ.

ОРГАНИ И ГРУПИ ЗА ДЕЙСТВИЯ ПРИ ВЪЗНИКВАНЕ НА БЕДСТВИЯ, АВАРИИ, КАТАСТРОФИ И ПОЖАРИ.

В СУ „Анастасия Димитрова”- гр. Плевен са изградени:

1.Щаб за координация.

1.1.Състав на щаба за изпълнение на плана за защита на пребиваващите:
Димитър Руски и.....

1.2.Задачи на щаба за изпълнение на плана за защита на пребиваващите:

1.2.1. Организира защитата на учениците, педагогически, административния и помощен персонал на училището СУ „Анастасия Димитрова”- гр. Плевен при възникване на бедствия, аварии, катастрофи и пожари.

1.2.2. Планира превантивни мероприятия и организира тяхното изпълнение.

1.2.3. Поддържа органите и групите в готовност за действия при възникване на бедствия, аварии, катастрофи и пожари .

2.Група за наблюдение и оповестяване

2.1. Състав на групата: Илияна Кръстева, Гергана Евтимова и

2.2.Задачи на групата:

2.2.1. Организира непрекъснато наблюдение при обявена опасност от бедствия, аварии, катастрофи пожари в района на учебното заведение;

2.2.2. Обхожда района на училището СУ „Анастасия Димитрова”- гр. Плевен веднага след бедствие, авария, катастрофа или пожар и да осигури първата информация за пострадали и състоянието на сградния фонд;

2.2.3. Подпомага директора на при изясняване на цялостната обстановка след бедствия, аварии, катастрофа и пожари;

2.2.4. Информира своевременно директора за възникнали промени в обстановката.

3. Санитарен пост

3.1. Състав на поста: м.с. Грета Нанова, **Мариана Витанова и**

3.2. Задачи на поста:

3.2.1. Участва в провеждането на всички санитарни и противо-епидемиологични мероприятия в училище СУ „Анастасия Димитрова”- гр. Плевен ;

3.2.2. Подпомага в реална ситуация изпратените медицински сили в усилията им за спасяване на живота на пострадалите.

4.Група за получаване и раздаване на индивидуални средства за защита

4.1. Състав на групата: Росица Науменко, Велизар Христов, Гергана Евтимова.

4.2. Задачи на групата:

4.2.1. Съхранява и обслужва наличните ИСЗ съгласно дадените указания;

4.2.2. При недостиг на ИСЗ да направи заявка до общината за осигуряване на необходимите количества;

4.2.3. Води точен отчет на наличните и полагащите се ИСЗ;

4.2.4. Създаде необходимата организация за бързото получаване и раздаване на ИСЗ;

4.2.5. Изготвя списъци с размерите на необходимите ИСЗ, които да се актуализират в началото на учебната година;

5. Група за поддържане и експлоатация на колективните средства за защита /херметизиране на помещения/

5.1. **Състав на групата: Вероника Чуклева и..... ;**

5.2. Задачи на групата

5.2.1. Ако има изградено защитно съоръжение /скривалище или ПРУ/ да:

-поддържа изграденото защитно съоръжение съгласно инструкциите;

-направи разчет и разпределение на учениците/ за настаняване в помещенията на защитното съоръжение при необходимост;

-постави и следи за наличността на указателни табелки Приложение № 12 ;

-подготвя в случай на необходимост защитното съоръжение за експлоатация;

-следи за реда и дисциплината в защитното съоръжение, когато то се използва по предназначение;

5.2.2. Ако няма изградено защитно съоръжение при необходимост да:

-определи подходящи за херметизиране помещения в сградата;

-организира при необходимост бързото затваряне на вратите, прозорците и отдушниците в сградата;

-раздаде предварително осигурените подръчни средства за херметизиране на помещенията Приложение № 10;

-организира при необходимост бързото херметизиране на предварително определените помещения;

-следи за реда и дисциплината в херметизираните помещения, когато те се използват по предназначение.

6.Група за противопожарна защита

6.1. Състав на групата: Гергана Делиева, Вероника Чуклева, Емилия Върбанова, пазач-портиера

6.2. Задачи на групата:

6.2.1. Информираност на персонала и учениците.

6.2.2 Изработване на план за евакуация.

/Задачите се определят съвместно с РСПБЗН за съответната община и Заповед на директора-Приложение 2/.

/Дейността на щаба за изпълнение на плана за защита на пребиваващите, състава и задачите на групата за противопожарна защита, структурирането и разработването на План за защита на пребиваващите при пожар в училищната сграда се съгласува и разработва с Районна служба „Пожарна и аварийна безопасност” /РСПБЗН/ за съответната община. Същият е неразделна част от този план.

VI. ОПОВЕСТЯВАНЕ И ПРИВЕЖДАНЕ В ГОТОВНОСТ

1. На щаба за изпълнение на плана за защита на пребиваващите

1.1.Оповестяване на щаба за изпълнение на плана за защита на пребиваващите се извършва съгласно Приложение 3.

Щаба за изпълнение на плана за защита на пребиваващите се оповестява:

- при опасност и критична ситуация, породена от бедствие, авария или катастрофа и пожар /т.е. при реална обстановка/;
- при провеждане на учение по общинския план за защита при бедствия;
- при проверка на готовността на щаба за изпълнение на плана за защита на пребиваващите-по време на провеждане на общо училищните тренировки (занятия), съгласно изготвения годишен план ;
- по решение на директора.

1.2.Привеждане в готовност на щаба за изпълнение на плана за защита на пребиваващите.

Щаба за изпълнение на плана за защита на пребиваващите /съгласно Приложение 1/ се събира на определеното място, анализира обстановката, внася корекции в зависимост от конкретната обстановка и се доуточняват:

- мероприятията за незабавно изпълнение;
- редът за действия;
- задачите;
- редът за обмен на информация по хоризонтала и вертикала;
- съставът и задачите на органите и групите за взаимодействие и връзката с тях.

2. На групите

2.1. Оповестяване на групите

Оповестяването на групите се извършва съгласно Приложение № 4.

2.2. Привеждане в готовност на групите

Групите се събират пред сградата на СУ „ Анастасия Димитрова”- гр. Плевен

Ръководителите на групите доуточняват задачите на всеки от членовете.

Получават се видовете имущества /Приложение №13/.

VII. УПРАВЛЕНИЕ НА ДЕЙСТВИЯТА ПРИ ВЪЗНИКВАНЕ НА БЕДСТВИЯ, АВАРИИ, КАТАСТРОФИ И ПОЖАРИ

Извършва се от Тончо Христов Върбанов, а при отсъствие или невъзможност от Илияна Русева Кръстева, а при участие на съставни части на Единната спасителна система, ръководството се извършва от ръководителя на място на спасителните работи.

VIII. РЕД ЗА ВЪВЕЖДАНЕ НА ПЛАН ЗА ЗАЩИТА НА ПРЕБИВАВАЩИТЕ И ИНФОРМИРАНЕ НА ЛИЧНИЯ СЪСТАВ НА УЧИЛИЩЕТО .

План за защита на пребиваващите при възникване на бедствия, аварии, катастрофи и пожари се въвежда в действие по решение на директора на училището или по разпореждане на кмета на общината.

1. Оповестяване на личния състав:

1.1. В учебно време /Приложение № 5/ оповестяването се извършва от директора Тончо Христов Върбанов или от Илияна Русева Кръстева

1.2. В периода между две смени оповестяването се извършва от директора или от упълномощеното от него отговорно длъжностно лице.

-член на щаба за изпълнение на плана за защита на пребиваващите или дежурния учител за деня в училището СУ „Анастасия Димитрова”- гр. Плевен, който поема временно ръководството и управлението на щаба.

1.3. В почивните дни оповестяването се извършва от Тончо Христов Върбанов

За оповестяване се използват установените сигнали /Приложение №6/ или други предварително известни, чрез наличните възможности:

- звънец;

Забележка: Ако характерът на бедствието е такъв, че позволява поетапност в работата, за да се избегне паника, е целесъобразно първоначално да бъдат информирани ръководството, педагогическия, административния, обслужващия персонал, които да извършат мероприятията по информиране и организиране на действията на учениците.

2. Осигуряване с индивидуални средства за защита /ИСЗ/:

Индивидуалните средства за защита на личния състав се съхраняват в:

- собствен склад на първи етаж

2.1. Получаване на ИСЗ

2.1.1. ИСЗ се получават от домакина на училището, който се явява началник на групата за получаване и раздаване на ИСЗ. За необходимите /недостигащите/ ИСЗ ежегодно се изпраща заявка до кмета на общината /съгласно Приложение №7/;

2.1.2. Осигурява се необходимия транспорт за получаване на ИСЗ /когато се съхраняват в отдалечен склад/.

2.2. Раздаване на ИСЗ

Раздаването става въз основа на предварително изготвен разчет /Приложение № 8/.

При раздаването се използва раздавателно-приемателна ведомост /Приложение № 9/.

IX. УКАЗАТЕЛ С ТЕЛЕФОННИ НОМЕРА

Щаб: Илияна Кръстева 0887629484, Димитър Руски 0886377705

1. ЕЕНСП 112 (единен европейски номер за спешни повиквания)

2. Дежурен служител в ОКИЦ- Плевен (Оперативен комуникационно-информационен център) на Областно управление „Гражданска защита”- Плевен:

- 064/820112

3. Областно управление „ПБЗН”- Плевен

- 064/822104- началник;

- 064864521

- 064/828129- факс.
- 4. ОД по ОБСС- Плевен (Оперативен дежурен по общински съвет по сигурност);
 - 064834200
 - 064881323
 - 064881322- факс
- 5. РУПБС при ОД на МВР- Плевен
 - 064802221
- 6. I- во или II-ро РУП- Плевен (РУП в съответната община)
 - 064864202
 -
- 7. ЦСМП- Плевен (за общините е ФСМП- филиал за спешна медиц. помощ)
 - 064823333
 -
- 8. УМБАЛ „Д-р Г. Странски”
 - 064886100

X. КАРТА

Нанасят се :

- местонахождението на училището
- маршрут за извеждане пеша;
- местата за изчакване на автобусите;
- местата за разполагане след възникване на бедствието;
- възможните заливни зони от:
 - реки;
 - язовири;
 - хвостохранилища;
 - други хидросъоръжения.
- обекти, съхраняващи и работещи с ПОВ и прогнози на зоните;
- места на ОУ „ПБЗН”-Плевен, ЦСМП, РУПБС, РУП, УМБАЛ(за общините МБАЛ).

XI.СХЕМА НА УЧИЛИЩЕТО

Схемата се изготвя в два екземпляра. По един за училището СУ „Анастасия Димитрова”- гр. Плевен и за общината.

Изготвя се обща схема на училището и схема на всеки етаж. На схемите се нанасят:

- местата на стаи;
- общи помещения, складове и др.;
- стълбища и асансьори;
- спални помещения;
- санитарни възли ;
- защитни съоръжения /скривалища, противорадиационни укрития (ПРУ)/;
- местата на съсредоточаване на хора;
- местата за съхраняване на опасни вещества

ЧАСТ ВТОРА

ПЛАН ЗА ЗАЩИТА НА ПРЕБИВАВАЩИТЕ ПРИ ВЪЗНИКВАНЕ НА СИЛНИ ЗЕМЕТРЕСЕНИЯ

1. Наличие в близост на обекти, които при земетресение биха предизвикали вторични поражения. няма

2. Органи и сили, с които ще си взаимодейства.

ОКИЦ на ОУ „ПБЗН“-Плевен-820112

3. Ред за действие на директора (упълномощено от него отговорно-длъжностно лице) на училището.

След преминаване на труса /около 60сек./ под ръководството на директора (упълномощено от него отговорно-длъжностно лице) се извършва следното:

3.1. Организира оглед за уточняване на обстановката в училището-наличие на пострадали ученици и персонал, размер на разрушенията, има ли възникнали пожари, повреди по комунално-енергийната система и др. и определя пътищата за извеждане на учениците и персонала;

3.2. Незабавно се информира оператора на тел.112 (дежурния служител в ОКИЦ на ОУ „ПБЗН“-Плевен-820112) за създалата се обстановка и искане за оказване на помощ от съставните части на Единната спасителна система.

3.3. Организира извеждане на учениците веднага след първия трус/ след около 60 сек/ на определеното място-двора на училището.

3.4. Организира оказване на първа долекарска помощ на пострадалите и транспортирането им до болнични заведения;

3.5. Отговорниците на групи извършват проверка на изведените ученици. Ако има липсващи, се организира издирването им в сградата;

3.6 Прави необходимите донесения до дежурния служител в ОКИЦ на ОУ „ПБЗН“-Плевен и ОД по ОбСС в съответната община. Поддържа непрекъснатата връзка с оперативните дежурни на съответните структури;

4. Определя местата и маршрутите за извозване.

5. Действия след напускане зоната на разрушения.

5.1. Издирва и уведомява родителите на пострадалите ученици;

5.2. Издирва и устройва учениците, на които семействата са пострадали.

ЧАСТ ТРЕТА

ПЛАН ЗА ЗАЩИТА НА ПРЕБИВАВАЩИТЕ ПРИ ВЪЗНИКВАНЕ НА НАВОДНЕНИЕ

1. Прогнозна оценка за въздействие върху СУ „Анастасия Димитрова“- гр. Плевен-слабо въздействие.

2. Сигнали за оповестяване.

-звънец

3. Органи и сили, с които ще си взаимодействат.

ОКИЦ на ОУ „ПБЗН“-Плевен и ОД по Обсс в общината.

4. Ред за действие

4.1. При опасност от наводнение

Дейност на директора на СУ „Анастасия Димитрова”- гр. Плевен при получаване на сигнал за опасност от възникване на наводнение от Оперативния дежурен по Общински съвет по сигурност в община:

4.1.1.Организира дежурство и поддържа връзка с дежурния служител в ОКИЦ на ОУ „ПБЗН”-Плевен и ОД по ОбСС в общината;

4.1.2.Осигурява изпълнението на всички решения, взети от кмета на общината;

4.1.3.Организира изнасянето на ценно имущество и документи от помещенията , в които има опасност от наводнение;

4.1.4.Организира временно прекратяване на заниманията в помещения, застрашени от наводнение;

4.1.5.Доуточнява маршрутите и местата за установяване до преминаване на опасността.

4.2.След възникване от наводнение

4.2.1.Оповестява личния състав;

4.2.2.Прекратява учебните занимания;

4.2.3.Организира своевременно извеждане на учениците и персонала на безопасно място и дава указания за тяхното поведение, съобразно конкретната обстановка;

4.2.4.Предава донесение до Оперативния дежурен по Общински съвет по сигурност (ОД по ОбСС) за състоянието на СУ „Анастасия Димитрова”- гр. Плевен и при необходимост иска конкретна помощ;

5.Места и маршрути за извеждане пеша.

6.Действия след напускане на наводнената зона.

6.1.Издирва и се грижи за ученици, чиито семейства са пострадали от наводнението;

6.2.Издирва и уведомява родителите на пострадалите ученици.

ЧАСТ ЧЕТВЪРТА

ПЛАН ЗА ЗАЩИТА НА ПРЕБИВАВАЩИТЕ ПРИ ВЪЗНИКВАНЕ НА СНЕЖНИ БУРИ, ПОЛЕДИЦИ И ОБЛЕДЯВАНИЯ

1. Наличие в близост на обекти, съхраняващи, работещи или превозващи силно действащи отровни вещества, които биха предизвикали вторични поражения при възникване на силен вятър, снежни бури, поледици и обледявания.

2. Органи и групи, с които ще си взаимодействат.

3. Ред за действие.

Дейността на директора (упълномощено от него отговорно-длъжностно лице), след като бъде уведомен от Оперативния дежурен по Общински съвет по сигурност, се изразява в:

3.1.Осигурява режим на водните и парни инсталации за изключване възможността от замръзване, възникване на аварии и усложняване на обстановката;

3.2.Осигурява почистването и опесъчаването входовете, изходите и подходите към сградата и района на училището;

3.3.Поддържа непрекъснатата връзка с ОД по ОбСС за помощ и указания;

3.4.Организира извозването на учениците и персонала до местоживеенето, ако училището се намира в друго населено място или е в извън населен район.

3.5. При невъзможност за придвижване до местоживеенето, организира настаняването на учениците и персонала в подходящи условия и изхранването им до осигуряване на възможността за завръщането им по домовете;

3.6. Организира осигуряването на първа и лекарска помощ при необходимост;

3.7. Организира информиране на родителите и близките за здравословното състояние на учениците и персонала и тяхното местонахождение;

3.8. Организира информиране на учениците и персонала за правилата за действия при създадената обстановка;

3.9. При необходимост изготвя предложение с точна мотивация до ОД по ОбСС, РИО и Общинската администрация за временно прекратяване на учебните занятия.

ЧАСТ ПЕТА

ПЛАН ЗА ЗАЩИТА НА ПРЕБИВАВАЩИТЕ ПРИ ВЪЗНИКВАНЕ НА АВАРИИ И ИНЦИДЕНТИ В ПРОМИШЛЕНИ ОБЕКТИ, ЗАСТРАШАВАЩИ ЖИВОТА НА УЧЕНИЦИТЕ И ПЕРСОНАЛА

1. Органи и групи, с които ще си взаимодействат .

2. Ред за действие.

След получаване на сигнал или съобщение за авария, съпроводена с отделяне на силно действащи отровни вещества, директорът на училището извършва следното:

2.1. Организира събиране на информация за часа на аварията, вида и количеството на изтеклите /изхвърлените/ в околната среда токсични вещества, посоката и скоростта на вятъра и вертикалната устойчивост на въздушните маси, отдалечеността на училището;

2.2. Оценява обстановката и набеязва мероприятия за изпълнение;

2.3. Незабавно оповестява учениците и персонала в училището СУ „Анастасия Димитрова” и дава указания за действия;

2.4. Осигурява охрана на училището.

2.5. Ако параметрите на аварията позволяват извеждане от сградата:

2.5.1. Организира максимално бързото извеждане на учениците и персонала от сградата и застрашения район в посока перпендикулярна на разпространението на токсичния облак на безопасно място.

2.5.2. Изготвя и информация до Дежурния по Общински съвет по сигурност /ОбСС/ за създадената се обстановка и предприетите защитни мероприятия;

2.5.3. Осигурява първа долекарска помощ при необходимост и взема мерки за транспортиране на пострадалите до болнично заведение.

2.6. Ако параметрите на аварията не позволяват извеждане от сградата:

2.6.1. Организира своевременното затваряне на вратите, прозорците, отдушниците и херметизирането на предварително определените за целта помещения с подръчни средства и материали ;

2.6.2. Организира своевременното раздаване на наличните ИСЗ и памучно-марлени превръзки за защита на дихателните органи и съответните разтвори за неутрализиране на промишлените отровни вещества;

2.6.3. Организира извеждането на учениците и персонала в безопасната част /предварително определените за целта помещения в училището в зависимост от промишлените отровни вещества ;

2.6.4. Изготвя и предава донесение до Дежурния по Общински съвет по сигурност /ОбСС/ за създамата се обстановка и предприетите защитни мероприятия;

2.6.5. Осигурява първа долекарска помощ в случаите, когато има обгазени и пострадали и взема мерки за транспортиране на пострадалите до болнично заведение.

Забележка: 1. Когато в училището няма защитно съоръжение или ПРУ предварително се определят помещения за херметизация. Същите се херметизират с предварително осигурени изолиращи материали /лейкопласт, тиксо, хартиени ленти и лепило, тъкани и др./

3. За осигуряване на учениците и персонала 100% със ИСЗ, предварително се осигуряват противогази и се закупуват или изработват необходимия брой памучно-марлени превръзки.

ЧАСТ ШЕСТА

ПЛАН ЗА ДЕЙСТВИЯ ПРИ ПОЖАР

1.МЕРКИ ЗА ПОЖАРНА БЕЗОПАСНОСТ В УЧЕБНОТО ЗАВЕДЕНИЕ

Пожарната безопасност в училището се постига чрез установяване на строг противопожарен ред , регламентиран с утвърдена от директора противопожарна наредба,с която (следва) са запознати както персоналът,така и учениците.

Към организацията за пожарна и аварийна безопасност в учебното заведение спада наличието на план за действия при пожар и схема за евакуация от сградата.Планът трябва да се познава много добре от учителите и учениците.За целта периодично се провеждат тренировки за практическото му усвояване.

Особено важно изискване е евакуационните изходи,проходи,коридори и стълбища винаги се държат свободни.Не трябва да има прегради и складиращи материали в тях, което би стеснило пътя за евакуация.

При организирането на общи мероприятия в учебното заведение като тържества, събирания, прожекции на учебни филми и други е необходимо да се вземат мерки за осигуряване на бърза и безопасна евакуация в случай на евентуален пожар.

2.ПОВЕДЕНИЕ НА УЧАЩИТЕ СЕ ПРИ ПОЖАР

При възникване на пожар всички действия се насочват към евакуацията на учениците от горящата сграда. Това става организирано и под ръководството на учителите, като не се допуска паника. Евакуацията започва от горящото и съседните помещения, а в последствие и на всички, намиращи се в сградата ученици.

Ако при евакуацията коридорите и стълбищата са вече частично задимени, евакуиращите се предвижват ниско до пода и край стените, като на лицата си държат носна кърпа, която по възможност да бъде намокрена.

Ако коридорът не може да се ползва поради гъстия дим, учениците остават в класната стая, като вратата плътно се затваря, а прозорците се отварят широко и се застава до тях, като в никакъв случай не се скача от етажите.

Трябва спокойно да се изчака идването на екипите за пожарна и аварийна безопасност, които незабавно започват евакуация с помощта на специализирана техника и съоръжения.

ЧАСТ СЕДМА

ПЛАН ЗА ЗАЩИТА НА ПРЕБИВАВАЩИТЕ ПРИ АВАРИЯ В АЕЦ ИЛИ ТРАНСГРАНИЧНИ РАДИОАКТИВНИ ЗАМЪРСЯВАНИЯ

1.Органи и групи, с които ще си взаимодействат: Областно управление ПБЗН, БЧК.

2. Дейност на ръководството на СУ „Анастасия Димитрова” при авария в АЕЦ или трансгранично радиоактивно замърсяване.

2.1. Дейност на ръководството при опасност от радиоактивно замърсяване

2.1.1.Оценка на обстановката и набелязване на мероприятия;

2.1.2.Оповестява учениците и помощния персонал;

2.1.3.Организира раздаване на индивидуалните средства за защита в съответствие с извършените измервания и определените ръстове на противогазите на учениците.

2.1.4.Извършва инструктаж за правилни действия и поведение при радиоактивно замърсяване;

2.1.5.Осигурява във всяка стая един прозорец за проветряване, покрит с плътен памучен плат;

2.1.6.Осигурява средства и разпорежда херметизиране на всички останали прозорци, врати и отдушници.

2.1.7. Прекратява занятия на открито, както и всички извън дейности, изискващи събирането на много ученици на едно и също място като излети, екскурзии, игри и т.н. ;

2.1.8.Подготвят табелки с надпис “Водата – забранена за пиене”

2.1.9. Монтират се “виндфанг” /полиетиленови завеси/ на входовете на училището.

2.1.10. Осигурят се необходимите количества повърхностно-активни препарати /перилни/ за дезактивиращи разтвори и текстилни материали за почистване;

2.1.11. Подготвя и оборудва места за изтупване на връхните дрехи и съхраняването им;

2.1.12. Определя и оборудва места за измиване на ръцете;

2.1.13. Привежда в изправност остъклението и затварянето на прозорците и вратите;

2.1.14. Организира вземане на проби на водата и храната и се изпращат за анализ в радиометричните лаборатории на общината или областта;

2.1.15. Планира и провежда ежедневни инструктажи за радиационна защита наличния състав;

2.1.16. При получаване указания от ОД по ОБСС за раздаване на йодни таблетки, цялостната дейност се организира и провежда от медицинско лице съвместно с изградените санитарни постове;

2.1.17. Разяснява на учениците какво трябва да бъде тяхното поведение след отлагането на радиоактивен прах. Акцентира се върху завишените изисквания към тяхната лична хигиена;

2.1.18. Актуализира плана за защита на пребиваващите в съответствие с настъпилите промени - кадрови, имена и телефони за връзка на регионални структури и т.н.

2.2. Дейност на ръководството след радиоактивно замърсяване

Извършените подготвителни мероприятия преди радиоактивното замърсяване на района се привеждат в действие и допълнително се извършва следното:

2.2. 1. Проветряване на помещенията става за кратко време и само през прозорец с опънат плътен памучен плат;

2.2.2. Забранява излизането на учениците извън сградата на училището до второ нареждане;

2.2.3. Забранява пиенето на вода от водопровода до второ нареждане;

2.2.4. Движението извън училището става само с индивидуални средства за защита-противогази или памучно-марлени превръзки;

2.2.5. Почистването става само с мокър парцал и с поливане с вода;

2.2.6. Пред входовете, стълбището и столовата се поставят мокри изтривалки, които се сменят често в зависимост от степента на радиоактивно замърсяване;

2.2.7. Площадките пред училището се измиват ежедневно с вода;

2.2.8. Забранява тичането по коридорите и стаите, за да не се вдига прах;

2.2.9. В столовата не допуска ученици с връхни дрехи и недобре почистени обувки;

2.2.10. Изгражда група за ежедневен контрол на храната в столовата. До осмото денонощие се препоръчва даване на суха храна в подходяща опаковка.

3. Осигуряване на мероприятията.

СУ "АНАСТАСИЯ ДИМИТРОВА" – ГР. ПЛЕВЕН
5800. Плевен, ул. "Отец Паисий" № 10, тел./факс: (064)82-27-42
e-mail: : info-1500132@edu.mon.bg

ЗАПОВЕД

№ РД.....

на Директора на СУ „Анастасия Димитрова”- гр. Плевен

ОТНОСНО: Изграждане на щаб за координация за защита при възникване на бедствия, аварии, катастрофи и пожари

На основание чл. 36, т. 1 от Закона за защита при бедствия и правилното организиране действията на личния състав при възникване на бедствия, аварии, катастрофи и пожари на територията на СУ „Анастасия Димитрова”- гр. Плевен

НАРЕЖДАМ:

Под мое ръководство да се изгради щаб за координация на дейностите по защитата при възникване на бедствия, аварии, катастрофи и пожари в състав:

1. Димитър Владимиров Руски
2. Велизар Пламенов Христов

За работно място на щаба определям СУ „Анастасия Димитрова”- гр. Плевен

Телефони за свръзка: 064822742

С текста на настоящата заповед да се запознае целият личен състав. Контролът по изпълнението на настоящата заповед възлагам на:
Илияна Кръстева – зам. директор.

Директор:.....
/Т. Върбанов/

СУ "АНАСТАСИЯ ДИМИТРОВА" – ГР. ПЛЕВЕН

5800. Плевен, ул. "Отец Паисий" № 10, тел./факс: (064)82-27-42

e-mail: : info-1500132@edu.mon.bg

ЗАПОВЕД**№ РД**

На Директора на СУ „Анастасия Димитрова”- гр. Плевен

ОТНОСНО: ИЗГРАЖДАНЕ НА ГРУПИ ЗА ЗАЩИТА ПРИ ВЪЗНИКВАНЕ НА БЕДСТВИЯ, АВАРИИ, КАТАСТРОФИ И ПОЖАРИ В СУ „Анастасия Димитрова”- гр. Плевен.

На основание чл. 36, т. 1 от Закона за защита при бедствия и правилното организиране действията на личния състав при възникване на бедствия, аварии, катастрофи и пожари

НАРЕЖДАМ:

Да се изградят следните групи за защита при бедствия, аварии, катастрофи и пожари в СУ „Анастасия Димитрова”- гр. Плевен в състав:

1. Група за наблюдение и оповестяване

Ръководител: Илияна Кръстева

Членове:

Работник по поддръжка и ремонт

Гергана Евтимова

2. Санитарен пост

Ръководител: м.с. Грета Нанова

Членове:

Мариана Витанова

Гергана Делиева

3. Група за получаване и раздаване на индивидуални средства за защита (ИСЗ)

Ръководител: Росица Науменко

Членове:

Велизар Христов

Гергана Евтимова

4. Група за поддържане и експлоатация на колективните средства за защита (КСЗ) (херметизиране на помещения)

Ръководител: Учител по математика

Членове:

Миглена Тодорова
Емилия Върбанова

5.Група за противопожарна защита (броят и съставът се определят със съдействието на специалист РСПБЗН).

Ръководител: Гергана Делиева

Членове:

Юлия Писова

Работник по поддръжка и ремонт

Заповедта да се връчи на членовете на групите за сведение и изпълнение.

Контролът по изпълнението на настоящата заповед възлагам на Илияна Кръстева - зам. директор.

Директор:.....
/Г. Върбанов/

СХЕМА

ЗА ОПОВЕСТЯВАНЕ НА ЩАБА ЗА ИЗПЪЛНЕНИЕ НА ПЛАНА ЗА ЗАЩИТА НА ПРЕБИВАВАЩИТЕ, УЧЕНИЦИТЕ, УЧИТЕЛИТЕ, И АДМИНИСТРАТИВНИЯ И ПОМОЩЕН ПЕРСОНАЛ ПРИ ВЪЗНИКВАНЕ НА БЕДСТВИЯ, АВАРИИ, КАТАСТРОФИ И ПОЖАРИ НА ТЕРИТОРИЯТА НА СУ „Анастасия Димитрова”- гр. Плевен

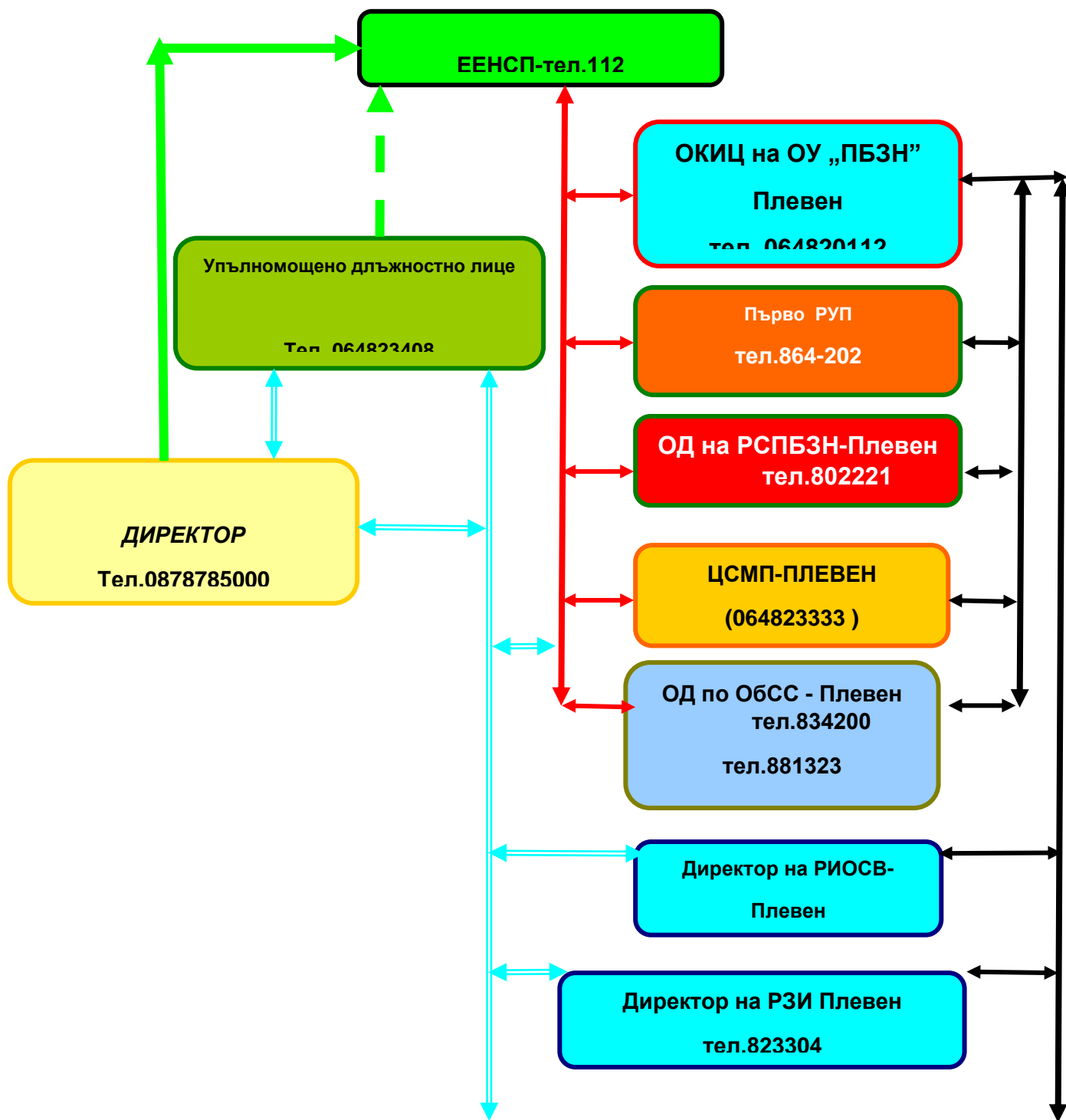


УЧЕНИЦИ
Адм. и помощен

Приложение № 4,5

СХЕМА

на оповестяване на ЕСС при възникване на бедствия, аварии, катастрофи и пожари на територията на „СУ „Анастасия Димитрова“- гр. Плевен“:



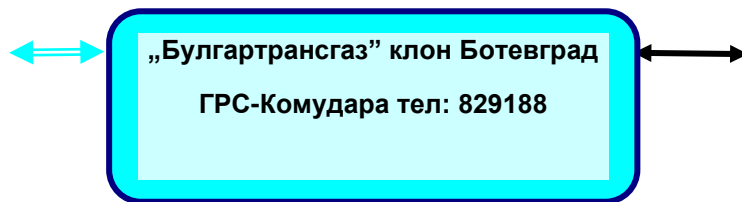


ТАБЛИЦА
за сигналите за оповестяване и средствата за предаването им

№ по ред	Наименование на сигнала	Начин на предаване на сигнала чрез националните и местните радиопредаватели и радиоретранслационни възли	Сиренна система	Други
1.	"Въздушна опасност"	"Внимание! Внимание! Внимание! Въздушна опасност! Въздушна опасност! Въздушна опасност!"-текстът се повтаря няколкократно, след което се дават указания за поведението на учениците и персонала.	Прекъснат вой на електромеханични и електронни сирени в продължение на 3 мин.	С локомотивни свирки, клаксони, камбани и др. С чести удари по звучащи предмети
2.	"Отбой от въздушна опасност"	"Внимание! Внимание! Внимание! Отбой от въздушна опасност! Отбой от въздушна опасност! Отбой от въздушна опасност!" - текстът се повтаря няколкократно, след което се дават указания за поведението на учениците и персонала.	Непрекъснат вой на електромеханични и електронни сирени в продължение на 3 мин.	
3.	"Опасност от радиоактивно заразяване"	"Внимание! Внимание! Внимание! Радиоактивно заразяване. Радиоактивно заразяване. Радиоактивно заразяване" - текстът се повтаря няколкократно, след което се дават указания за поведението на учениците и персонала.	Вой на електронни сирени в продължение на 3 мин., последван от указания за поведението на учениците и персонала.	С чести удари по звучащи предмети
4.	"Опасност от химическо и бактериологическо заразяване"	"Внимание! Внимание! Внимание! Химическо (бактериологично) заразяване. Химическо (бактериологично) заразяване. Химическо (бактериологично) заразяване" – текстът се повтаря няколкократно, след което се дават указания за поведението на учениците и персонала.	Вой на електронни сирени в продължение на 3 мин., последван от указания за поведението на учениците и персонала.	С чести удари по звучащи предмети
5.	"Наводнение"	"Внимание! Внимание! Внимание! Опасност от наводнение. Опасност от наводнение. Опасност от наводнение" - текстът се повтаря няколкократно, след което се дават указания за поведението на учениците и персонала.	Вой на електронни сирени в продължение на 3 мин., последван от указания за поведението на учениците и персонала.	

СУ "АНАСТАСИЯ ДИМИТРОВА" – ГР. ПЛЕВЕН

5800. Плевен, ул. "Отец Паисий" № 10, тел./факс: (064)82-27-42

e-mail: anastasia.dimitrova@abv.bg

УТВЪРЖДАВАМ:

/ Т. Върбанов /

Директор

в СУ „Анастасия Димитрова“- гр. Плевен

РАЗЧЕТ

ЗА РАЗДАВАНЕ НА ИНДИВИДУАЛНИТЕ СРЕДСТВА ЗА ЗАЩИТА

Пункт (място на раздаване)	Вид на имуществото	Група	Време за раздаване, след събитието
Фойе-западен вход	ИСЗ	6а, 10а,	
Фойе-южен вход	ИСЗ	7а, 11а, 12а	

Зам. директор:

/Ил. Кръстева/

СУ "АНАСТАСИЯ ДИМИТРОВА" – ГР. ПЛЕВЕН

5800. Плевен, ул."Отец Паисий" № 10, тел./факс: (064)82-27-42

e-mail: anastasia.dimitrova@abv.bg

РАЗДАВАТЕЛНО-ПРИЕМАТЕЛНА ВЕДОМОСТ
 За раздаване на ИСЗ в
 СУ „Анастасия Димитрова”- гр. Плевен

№ по ред	Име и фамилия на получилия имуществото	Вид и количество на раздаденото имущество (бр.)										Количество (словом)	Подпис на получателя	Подпис на МОЛ
		детски противогази /ръст/					гражд. противогази /ръст							
		0	1	2	3	4	0	1	2	3	4			
1	2	3	4	5	6	7	8	9	10	11	12	13	14	15
6а	Д. Руски	-	-	-	9	2	-	-	-	-	-	11		
7а	Г. Делиева	-	-	-	5	12	-	-	-	-	-	17		
10а	М. Тодорова	-	-	-	-	3	4	-	-	-	-	7		
11а	Р.Науменко	-	-	-	4	8	7	-	-	-	-	19		
12а	Ем.Върбанова	-	-	-	-	7	4	-	-	-	-	11		

СУ "АНАСТАСИЯ ДИМИТРОВА" – ГР. ПЛЕВЕН

5800. Плевен, ул. "Отец Паисий" № 10, тел./факс: (064)82-27-42

e-mail: anastasia.dimitrova@abv.bg**СПИСЪК**

на материалите, необходими за херметизиране на помещенията в училището , определени за защита на учениците при промишлена авария

№ по ред	Наименование	Мярка	Норма за изчисляване
1.	Полиетилен	50м ²	Площта на прозорците и вратите, предвидени за херметизиране (А+0,3м) х (Б+0,3м) м ²
2.	Брезент (одеяла) за входните врати	-	Площта на всяка врата (С+0,6 м) х (Д+0,6 м)
3.	Хартиена лента или тиксо с ширина 5 см	-	За уплътняване на стъклата и рамките на прозорците
4.	Лепило	-	За залепване на хартиените ленти
5.	Пирони - 4 см	-	За закрепване на брезента и одеялата
6.	Тъкани, намокрени със съответни разтвори	76м ²	За уплътняване праговете под вратите, и изтриване на обувките
7.	Оцет	25л	За приготвяне на неутрализиращи разтвори
8.	Сода за хляб	1000г	За приготвяне на неутрализиращи разтвори
9.	Чук	-	
10.	Други материали	-	

Директор на СУ „Анастасия Димитрова”
град Плевен
Т. Върбанов
/подпис/

ПЛАН

за работа на училищната комисията по пожарна и аварийна безопасност
и действия при бедствия, аварии и катастрофи

учебна 2023/ 2024 г.

Основни задачи:

1. Да организира защитата на личния състав при бедствия, аварии, катастрофи и пожари.
2. Да планира превантивни мероприятия и изпълнението им.
3. Да поддържа в готовност групите за действия при бедствия, аварии, катастрофи и пожари /БАКП/.
4. Да осъществява ритмични проверки на средствата за противопожарна защита.

№ по ред	Мероприятия	Срок	Отговорник изпълнител	Забележка
----------	-------------	------	-----------------------	-----------

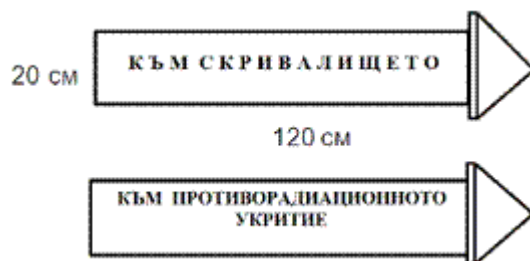
1	2	3	4	5
I.	Заседания на комисията			
1.	Първо заседание - приемане на план за работа на комисията за 2023/2024 година	м.09.2023 г.	В. Чуклева	
2.	Второ заседание – Запознаване с потенциално възможните бедствия и аварии за Област Плевен	м.01.2024 г.	Д. Руски	
II.	Мероприятия за поддържане в готовност на комисията			

1	2	3	4	5
1.	Участие в тренировки по Общинския план за защита при бедствия	2023 – 2024 г.	В. Чуклева	
2.	Запознаване на личния състав с евакуационната схема на СУ „Анастасия Димитрова” - Плевен.	м.10.2023 г.	Ил. Кръстева	
3.	Актуализиране и коригиране на плана за действия при бедствия, аварии и катастрофи	В началото на учебната година и при настъпване на промени	В. Чуклева	
4.	Организиране и провеждане на обучение по въпросите на гражданска защита, медико-санитарна защита и противопожарна защита по тематичен план-график	м. 05.2024 г.	Зам. Директор	
5.	Провеждане на тренировки по практическото усвояване на плана от целия личен състав	м. 05.2024 г.	Зам. Директор	
III.	Други мероприятия			
1.	Осъществяване на ритмични проверки на средствата за противопожарна защита	2023 – 2024 г.	В. Чуклева	

Съставил:.....

/ В. Чуклева /

УКАЗАТЕЛНА ТАБЕЛКА
за защитно съоръжение (ПРУ)



СУ "АНАСТАСИЯ ДИМИТРОВА" – ГР. ПЛЕВЕН

5800. Плевен, ул. "Отец Паисий" № 10, тел./факс: (064)82-27-42

e-mail: anastasia.dimitrova@abv.bg

СПИСЪК
На видовете имущества на групите

№	Видове имущества	Мярка	Количество
1	2	3	4
1.	Индивидуални средства за защита		
1.1.	Противогази - ГП 1	брой	438
1.2.	Респиратори		
1.3.	Памучно-марлени превръзки		
1.4.	Престилки		
1.5.	Гумени ръкавици		
1.6.	Гумени чорапи		
1.7.	Калиев йодит		
2.	Медицинско имущество		
2.1.	Санитарни чанти	брой	2
2.2.	Носилки	брой	1
2.3.	Шини	брой	10
2.4.	Бинт	Метри	100
2.5.	Памук	Грамове	500
3.	Противопожарно имущество		
3.1.	Кофпомпи	брой	5
3.2.	Пожарогасители	брой	18
3.3.	Кофи	брой	11
3.4.	Тупалки гумени		
4.	Други		

СПИСЪК

НА ТЕЛЕФОНИ ЗА ВРЪЗКА СЪС СЪСТАВНИТЕ ЧАСТИ НА ЕДИННАТА СПАСИТЕЛНА СИСТЕМА ПРИ ВЪЗНИКВАНЕ НА БЕДСТВИЯ, АВАРИИ, КАТАСТРОФИ И ПОЖАРИ

1.ЕЕНСП 112 (Единен европейски номер за спешни повиквания)

2.ОКИЦ-Плевен (Оперативен комуникационно-информационен център) на Областно управление "Пожарна безопасност и защита на населението"–Плевен;

-064820112

-064802221

-064864342

3.Областно управление „Пожарна безопасност и защита на населението” – Плевен;

Инспектори по ЗН

-064864521

4.ОД по ОБСС-Плевен (Оперативен дежурен по общински съвет по сигурност);

-064834200.

5.РУП- в съответната община)

-064/864202

6.ЦСМП-Плевен (за общините е ФСМП-филиал за спешна медицинска помощ)

-064823 333

7.УМБАЛ „Д-р Г.Странски”

-064886 100

8.РИОСВ-Плевен

-064/801768- директор

-064/806949

-064/800831

9.РЗИ-Плевен

-064/823304- директор

-064/824919

-064/823725

ХАРАКТЕРИСТИКА
на скалата на МЕДВЕДЕВ-ШПОНХОЙЕР-КАРНИК-64 за определяне интензивността на
земересенията

Степени	Х а р а к т е р и с т и к а
1	2
I	Незабележимо. Не се усеща от хората
II	Едва забележимо. Разтърсването се усеща само от отделни хора, намиращи се в покой в постройки, особено в по-високите етажи.
III	Слабо. Усеща се от малцина, намиращи се в здания. Разтърсването е подобно на това, което се усеща при преминаване на лека кола: полюшване или леко треперене. Много слабо разклащане на висящи предмети, по-силно на високи етажи.
IV	Усеща се от голяма част от населението: в зданията - от мнозина, а на открито от отделни хора. Някои спящи се пробуждат. Наподобява сътресение от тежко натоварен камион. Не поражда уплаха. Прозорци, врати и съдове трептят и звънтят, мебели треперят, подове и стени скърцат, висящи предмети се люлеят леко.
V	Силно. Трусът се усеща от всички в здания и от доста хора на открито. Мнозина спящи се пробуждат. Някои се изплашват и побягват навън. Разтърсване на цялото здание - подобно на удар, предизвикан от падане на тежък предмет. Висящи предмети силно се люлеят, някои леки и неустойчиви предмети се преместват или падат. Недобре затворени врати и прозорци се отварят и затварят с удряне. От напълнени отворени съдове може да се изплиска течност. Рядко се образуват тънки пукнатини в мазилката на паянтови и стари здания.
VI	Изплащващо и причиняващо леки повреди на зданията. Усеща се от всички хора в постройки и на открито. Много хора, намиращи се в здания, се уплашват и побягват навън. Отделни хора губят равновесие. Съдове, книги и други малки предмети падат. Възможно е движение на тежка мебел. Домашните животни са силно обезпокоени. Малки камбани звънят. Дървета и стълбове забележимо се клатят. Във всички здания са възможни тънки пукнатини в мазилката и откъсване на малки парчета от нея, както и пукнатини в комини и падане на части от тях. Възможни са промени в дебита на извори, единични свличания по стръмни склонове, образуване на пукнатини във влажни почви.
VII	Повреди на зданията. Настъпва обща тревога - болшинството са уплашени и побягват навън; много хора трудно се удържат на крака, усеща се и от водачи на автомобили в движение. Мебели се преместват и голям брой предмети падат от полици. Звънят големи камбани. Сградите се повреждат, някои - значително: постройките с подсилена конструкция получават пукнатини в мазилката, обикновените тухлени здания получават умерени повреди, като малки пропуквания на стените и частично срутване на комини. Каменните и кирпичени постройки получават тежки повреди, като големи пропуквания на стените, частични срутвания на стени и покриви. Могат да се нарушат съединителни части на тръбопроводи. Дървета и стълбове се клатят силно. Във водните басейни се образуват вълни и водата се размътва. Дебитът на изворите се променя. Кладенците променят водното си ниво. Отделни случаи на свличания по речни брегове и крайпътни участъци.

VIII	<p><u>ЗА КРАЙДУНАВСКИТЕ ОБЩИНИ</u></p> <p>Тежки повреди на зданията и паника. Изпитват безпокойство даже хора, управляващи превозни средства. В зданията - премества се и понякога преобръща тежката мебел, част от висящите лампи се повреждат. Постройките с подсилена конструкция получават малки пропуквания на стените, пукнатини в комините и срутване на част от тях. Много от обикновените тухлени здания получават повреди като срутване на комините, големи пукнатини в стените; някои от тях могат да получат частични обрушвания. Много от селските постройки от кирпич и камък получават разцепване на каменните основи, част от зданията се срутват. Нарушаване на връзки в тръбопроводи. Ограничени срутвания край пътищата и реките. В почвата се появяват пукнатини; възможни са и в асфалта. Променят се дебитът и нивото на водоизточниците.</p>
IX	<p>Всеобща паника сред хора и животни, всеобща повреди на зданията и много разрушения. Постройките с подсилена конструкция получават зеещи пукнатини в стените, до разрушаване на конструктивни връзки и срутване на части от зданията. Много от обикновените тухлени здания се обрушват частично, а някои от тях - напълно. Много постройки от кирпич и камък се срутват напълно. Паметници и колони се прекатурват. Появяват се или пресъхват извори. Широки и дълги пукнатини в терена. Разкъсвания в подземни тръбопроводи. Възможни са изкривявания на ж.п. релси и повреди на пътни платна. Чести свличания и сривания на земни маси. Оводнявания в равнинни места.</p>
X	<p>Значителни до пълни разрушения на повечето сградите. Разкъсвания и изкривявания на подземни тръбопроводи. Изкривявания на ж.п. релси и тежки повреди на мостовете. Пътните платна добиват вълниста повърхност. Широки пукнатини и разкъсвания на почвата, големи каменопади и движение на свлачища. Сериозни повреди в бентовете, насипите, язовирите. Образуват се нови езера.</p>
XI	<p>Унищожавашо. Невъзстановими повреди се получават и в най-добре конструирани здания, подземни и наземни съоръжения. Значителни деформации на земната повърхност, разкъсвания и разломявания с метрови амплитуди. Повсеместни обрушвания на земни и скални маси.</p>
XII	<p>Променящо земния пейзаж. Всички сгради и съоръжения са унищожени. Повърхността на земята претърпява дълбоки преобразования. Променят се русла и направления на реки, образуват се водопади, изчезват и се появяват водоеми.</p>

ПРАКТИЧЕСКИ ВАЖНИ потенциални ефекти и последствия от земетресение при различна степен сеизмична интензивност (ефектите и последствията при по-висока интензивност включват всички изредени за предходната степен):

6-та степен по скалата на Медведев-Шпонхойер-Карник /МШК/:

- поява на необходимост от мерки за опазване на обществения ред ("изплашващо" въздействие)

7-ма степен МШК:

- повишен риск от автопроизшествия по време на труса;
- къси съединения по електропреносната мрежа по време на труса;
- в планински райони: нарушена проходимост в участъци от пътни платна и ж.п. трасета;
- ранени хора (очаквани единични случаи)

8-ма степен МШК:

- трудно контролируемо поведение на хора и животни;
- висок риск от автопроизшествия, както по време на труса, така и след него;

- ранени, възможни и смъртни случаи;
- пожари в ограничени размери;
- прекъсване на токоподаване, евентуално и на телефонни линии;
- активизиране на свлачища;
- напълно непроходими участъци на транспортни артерии (свличания и слягания на почва, срутвания на скални късове и др.);
- възможни технологични аварии;
- възможни аварии по тръбопроводи

9-та степен МШК:

- наличие на пожари, наводнения;
- смъртни случаи;
- прекъснато електроснабдяване на големи територии;
- възможни прекъсвания на водо- и газоподаване;
- напълно неизползваеми транспортни артерии;
- опасност от епидемии;
- наложителна необходимост от медицинско обслужване, от подслони, завивки, храни и вода, осветителни и отоплителни източници.

Сравнителна таблица между скалите на Рихтер и Медведев-Шпонхойер-Карник
--

Рихтер	Медведев-Шпонхойер-Карник
--------	---------------------------

1	1-ва степен
---	-------------

Усеща се много рядко

- * може да предизвика световъртеж или гадене
- * птиците и животните са неспокойни

	2-ра степен
--	-------------

Усеща се на закрито от малко хора, особено по последните етажи, или от чувствителни и нервни хора

- * висящите предмети се люлеят
- * може да предизвика световъртеж и гадене
- * вратите се люлеят бавно

3	3-та степен
---	-------------

Усеща се на закрито от повечето хора. Движението наподобява бърза вибрация.

- * Най-осезаемо се усеща по горните етажи на високи сгради
- * недвижимите се превозни средства се тресат леко
- * висящите предмети се люлеят

	4-та степен
--	-------------

На закрито се усеща от много хора, на открито от по-малко

- * Хората, които спят леко, може да се събудят
- * Вибрациите наподобяват минаващ наблизо товарен камион
- * чиниите, прозорците и вратите звънтят
- * стените и рамките на по-паянтови сгради се напукват
- * течностите в незатворени съдове се раздвижват
- * недвижимите се превозни средства се тресат видимо

4	5-та степен
---	-------------

Усеща се и на закрито и на открито от повечето хора

- * Сградите треперят
- * чиниите и стъклените предмети се чупят
- * малки или нестабилни предмети падат
- * всички врати се отварят и затварят рязко
- * предмети и мебели се местят
- * течности в контейнери се разливат
- * Мазилката пада, комините също могат да пострадат

6 / **6-та степен**

Усеща се от всички, както навън, така и вътре

- * хората се придвижват несигурно
- * чиниите, стъклените предмети и прозорците се чупят
- * украшения, книги и картини падат
- * някои от мебелите може да се преобърнат
- * секциите се движат

6 / **7-ма степен**

Хората са силно изплашени и се втурват да бягат от къщите си, всеобща тревога

- * Много хора се затрудняват да стоят изправени
- * водата се раздвижва и се размътва
- * пясъчните и чакълени брегове се вдлъбват
- * комините се напукват значително, стените също
- * мазилки падат в големи количества
- * тухлите и различните снадки се разместват

6 / **8-ма степен**

Страхът на хората ескалира в масова паника

- * шофиращите са в шок
- * дърветата се клатят силно и клоните се чупят
- * кал и пясък се изхвърлят от земята в малки количества
- * появяват се временни и постоянни промени в извори и езера
- * земята се навлажнява, дори на стръмни наклони
- * комини, колони, монументи и кули падат

7 / **9-та степен** Всеобща паника

- * Земята се напуква видимо
- * големи части от добре построени сгради пропадат
- * някои сгради се разместват от основите си и рамките се напукват
- * резервоарите се увреждат сериозно
- * подпочвени тръби се пукат

6 / **10-та степен** Земята се разцепва на ширина до няколко инча (1 инч е равен на 2,54 см.). Паралелно до канали и потоци се появяват цепнатини.

- * Многобройни свлачища се появяват по бреговете на реките
- * диги и прегради сериозно са разрушени
- * повечето сгради се разрушават
- * закопани тръби се цепят
- * асфалт и други пътни настилки се напукват

8 / **11-та степен** Нарушения в земния слой, струпвания на земни пластове

- * Широки цепнатини, свлачища и течове
- * вода, пясък и кал се изригват от земята в големи количества
- * диги и заграждения се разрушават напълно

- * малко от сградите оцеляват
- * големи, подсигурени мостове се рушат
- * железопътните линии се огъват и се впъхват под земята
- * /12-та степен/ Разрушенията са тотални и почти изцяло са разрушени каквито и да било конструкции
- * появяват се свлачища и многобройни цепнатини
- * големи части от скали се отчупват и падат
- * езерата преливат, формират се водопади, а реките се отклоняват
- * по земята се появяват вълни
- * хоризонтът и нивото на видимост се изкривяват
- * предметите се изстрелват нагоре във въздуха

СХЕМА
ЗА ЕВАКУАЦИЯ НА УЧЕНИЦИТЕ, ПЕДАГОГИЧЕСКИ,
АДИМИНСТРАТИВНИЯ И ПОМОЩЕН ПЕРСОНАЛ ПРИ
ВЪЗНИКВАНЕ НА БЕДСТВЕНА СИТУАЦИЯ
В СУ“Анастасия Димитрова“
(ЗА ВСЕКИ ЕТАЖ ПО ОТДЕЛНО)