

**УТВЪРЖДАВАМ:**

.....  
**ДИРЕКТОР НА  
СУ „Анастасия Димитрова”**

**гр. Плевен**

# **ПЛАН**

**за защита на пребиваващите при възникване на  
бедствия, аварии, катастрофи и пожари**

**в СУ „Анастасия Димитрова”  
град Плевен  
община Плевен  
област Плевен**

**2021 год.  
ПЛЕВЕН**

**СЪГЛАСУВАТЕЛЕН ЛИСТ**

КМЕТ НА ОБЩИНА

---

**/Г. Спартански/**

Началник РУО-Плевен

---

**/Албена Тотева/**

Началник на ОУПБЗН-ПЛЕВЕН

---

**/Комисар Ем.Маринов/**

Директор на ОС на БЧК-Плевен:

---

**/Л.Луканов/**

## ЧАСТ ПЪРВА

### I. ОБЩИ ПОЛОЖЕНИЯ

Планът за защита на пребиваващите при възникване на бедствия, аварии, катастрофи и пожари в СУ „Анастасия Димитрова“ е изготвен на основание чл. 36 от Закона за защита при бедствия (ДВ бр.80, 14.10.2011 г.), Наредба № Из-2377/15.09.2011 г. издадена от Министерството на вътрешните работи и Министерството на регионалното развитие и благоустройството (Обн. ДВ. бр.81 от 18 Октомври 2011 г.), Наредба за реда за създаване, съхраняване, обновяване, поддържане, предоставяне и отчитане на запасите от индивидуални средства за защита в сила от 20.01.2009 г. приета с ПМС № 3 от 10.01.2009 г., Указание за обучение за действия при бедствия, аварии, катастрофи, пожари и за оказване на първа помощ (от 2002 г.) и др.

#### 1. Характеристика на района

СУ „Анастасия Димитрова“ се намира в непосредствена близост до ж.п. гара Плевен и до автогарата.

#### 2. Строителна характеристика на училището

|  |   |
|--|---|
| Категория на строежа съгласно чл.137 от ЗУТ  | III кат.  |
| Обща площ  | 8730 /м <sup>2</sup> /  |
| Застроена площ   | 2064 /м <sup>2</sup> /  |
| Незастроена площ   | 6666 /м <sup>2</sup> /  |
| Брой на сградите/секциите/   | 2   |
| Етажност на всяка от тях   | I-4, II-2   |
| Степен на пожаро опасност  | Ф 4.1   |
| Тип строителство съгласно чл.123 от Наредба №5 от 21.05.2001год.                     | масивна   |
| Подземни етажи /брой, характеристика/  | не  |
| Полуподземни етажи /характеристика/  | не  |
| Първи етаж/характеристика/   | 1 стая,   |
| 2 складови помещения, работилница, кабинети по домашна техника и сервизни помещения. |   |
| Втори етаж/характеристика/   | 4 канцеларии, учителска стая, 4 учебни стаи, кабинет по музика, кабинет по физика, хранилище по физика, актова зала, сервизни помещения, кабинет на социалния работник, стая на чистачки.   |
| Трети етаж/характеристика/   | 9 учебни стаи, кабинет по биология, хранилища по биология и химия, кабинет по химия, 2 складови помещения, стая на жената, 1 стая за ресурсно подпомагане, кабинет на психолог сервизни помещения.                                    |
| Четвърти етаж/характеристика/  | 2 учебни стаи, кабинет по изобразително изкуство, хранилище по изобразително изкуство, кабинет по география, кабинет по история, 2 кабинета по информатика, склад за противогази, библиотека, складово помещение, сервизни помещения. |
| Подпокривно пространство/характеристика  | 1491 куб. м.  |

#### Наличност на:

|                                   |    |
|-----------------------------------|----|
| Скривалище /вместимост-брой хора/ | не |
| Басейн /размери/;                 | не |

### 3. Училището е разположено в близост до:

|   |    |
|---|----|
| -Ж.П.гара   | да |
| -Главен път с интензивно движение   | не |
| -Язовир /заливна зона/  | не |
| -Речна заливна зона   | не |
| -Други хидротехнически съоръжения   | не |
| -Предприятия с рискови производства /взривоопасни, пожароопасни, произвеждащи или работещи с промишлени отровни вещества, йонизиращи лъчения и др./ | не |
| -Други опасности:   | не |
| -свлачищни терени   | не |

### 4. Личен състав

СУ „Анастасия Димитрова” има общо наличен състав 127

От тях:

Ученици 105 броя, учители 14 броя, административен и помощен персонал 7 броя.  
Училището е на едносменен режим на работа.  
- дневна форма на обучение – 105 ученици

## II. ЦЕЛИ НА ПЛАНА ЗА ЗАЩИТА НА ПРЕБИВАВАЩИТЕ

1. Създаване на организация за работа и действия на учениците, педагогическия, административния и помощен персонал при възникване на бедствия, аварии, катастрофи и пожари, застрашаващи живота и здравето им, след извършване и оценка на обстановката, даденостите и категорията на учениците.

2. Набелязване на мероприятия за намаляване на опасностите при възникване на бедствия, аварии, катастрофи и пожари.

3. Опазване на живота и здравето на учениците, педагогическия, административния и помощен персонал на СУ „Анастасия Димитрова” – гр. Плевен.

## III. ВЪЗМОЖНИ БЕДСТВИЯ И АВАРИИ НА ТЕРИТОРИЯТА НА ОБЛАСТТА, ОБЩИНАТА, КМЕТСТВОТО И УЧИЛИЩЕТО И ПРОГНОЗА ЗА ПОСЛЕДСТВИЯТА ОТ ТЯХ.

На територията на община Плевен, гр. Плевен, е възможно да възникне:

1. земетресение
2. наводнение
3. радиоактивно замърсяване от възникване на авария в АЕЦ „Козлодуй” или трансграничен пренос на радиоактивни вещества.
4. снежни бури, поледици и обледявания
5. пожар
6. терористичен акт

### ЗЕМЕТРЕСЕНИЕ

Според прогностичните характеристики територията на областта в голямата си част е с оптимална за страната сеизмична активност и е възможно да попадне под въздействието на следните най-вероятни земетръсни огнища:

-**Горнооряховско** с магнитуд  $M = 7,1$  до  $7,5$  по скалата на Рихтер и с дълбочина около 20 км;

-Вранча - Източни Карпати - Румъния с магнитуд  $M = 7,0$  по скалата на Рихтер и с дълбочина около 100 км. Епицентърът на Карпатската сеизмична зона се намира на около 300 км от гр.Плевен в планината Вранча на територията на Р Румъния.

Под въздействие на тези огнища и съгласно картата за сеизмично райониране на Република България, град Плевен е с прогнозен интензитет от VII степен по МШК-64 .

### **РАДИОАКТИВНО ЗАМЪРСЯВАНЕ**

Радиоактивно замърсяване е възможно да се получи при:

- възникване на обща радиационна авария в АЕЦ „Козлодуй”, съпроводена с безконтролно изпускане в околната среда на газообразни радионуклиди;

- трансграничен пренос на радиоактивни вещества;

Радиационната обстановка и степента на радиационния риск за населението се обуславят от много фактори:

- количеството (активността) и радионуклидния състав на изхвърлените в околното пространство радиоактивни вещества;

- метеорологичните условия по време на аварията;

- годишния сезон;

- разстоянието до населените места;

- характера на застрояването и плътността на заселването на населените места;

- метеорологичните, хидрологичните и почвените характеристики на територията;

Радиационното въздействие се дължи главно на бета- и гама-лъченията на попадналите в атмосферата и на отлагащите се върху земята радионуклиди.

При възникване на обща радиационна авария в АЕЦ „Козлодуй” с изхвърляне на радиоактивни вещества в атмосферата са възможни различни пътища на въздействие на радиационните фактори върху населението:

-външно бета и гама облъчване при преминаване на радиоактивния облак;

-вътрешно облъчване от вдишваните радиоактивни аерозоли (инхалационна опасност);

-контактно облъчване при радиоактивно замърсяване на неувредена и увредена кожа и дрехите;

-общо външно гама-облъчване от радиоактивните вещества, отложени на земната повърхност и различните местни обекти;

-вътрешно облъчване, вследствие употреба на вода и хранителни продукти, замърсени с радиоактивни вещества.

### **НАВОДНЕНИЕ**

В близост до СУ „Анастасия Димитрова” не съществуват водни обекти. Училището е в гр.Плевен-при скъсване на язовирните стени на язовирите: „Кайлъка”, „Тотлебенев вал”, „Мъртва долина 1” и „Мъртва долина 2” е възможно, водата да стигне района на училището и да възникне наводнение на територията му.

### **УРАГАНЕН ВЯТЪР, ОБИЛЕН СНЕГОВАЛЕЖ, СНЕГОНАВЯВАНИЯ И ОБЛЕДЯВАНИЯ**

При възникване на ураганен вятър не съществува вероятност да се получи ветрово натоварване върху покривните конструкции на училището, което да надхвърли проектното и те да се разрушат или откъснат от мястото си.

Съществува вероятност при обилен снеговалеж съпроводен със силен вятър да възникнат снегонавявания, в резултат на което е възможно да се получат големи преспи, което да затормози комуникацията с СУ „Анастасия Димитрова” и да наруши средствата за връзка с регионалните структури на министерствата и ведомствата. Това в най-голяма степен представлява опасност, ако на територията на СУ „Анастасия Димитрова” възникне аварийна ситуация, за овладяването на която ще е необходима външна намеса.

При рязко понижаване на температурата под 0°C и валежи от дъжд и сняг, при мъгла и висока влажност на въздуха, придружени от студен вятър е възможно да възникне заледеяване, което се изразява в образуване на ледена кора по земята, предметите и съоръженията. Най-често се получава заледеяване на подходите и изходите към СУ „Анастасия Димитрова” и по платната на улиците, граничещи с училището.

При определено стечение на атмосферните условия може да се създадат предпоставки за обледяване на някои части от конструкцията на сградите на училището. При обледяване най-уязвими биха могли да бъдат покривните конструкции, особено ако натрупването на големи ледени маси се комбинира с настоящ или последващ ураганен вятър.

Предприемането на специални мерки срещу тези природни бедствия при проектирането би оскъпило изключителна стойността на съоръженията. Предвид на тяхната рядкост специални проектански и технологични мерки не се предприемат, но трябва да има организационна готовност за тяхното възникване и намаляване на вредните последици.

### **ПОЖАР В РАЙОНА НА СУ „Анастасия Димитрова”**

Пожар в района на СУ „Анастасия Димитрова” може да се получи при неправилно боравене с електроуредите, ползване на открит огън или при грубо неспазване мерките за пожарна безопасност.

В СУ „Анастасия Димитрова” има разработена Противопожарна инструкция утвърдена от Директора и е съгласувана с РСПБЗН -Плевен.

Пожар може да възникне в резултат на мълния при нарушена мълниезащита, от искри при ремонтни и заваръчни работи. Пожар може да се получи и в резултат на пожари, възникнали извън територията на училището, но в опасна близост до него.

Възникването на пожар в съседни обекти или превозни средства представлява опасност за СУ „Анастасия Димитрова”, ако той не бъде овладян и потушен – тогава съществува опасност от неговото разрастване и от евентуалното му прехвърляне на територията на СУ „Анастасия Димитрова” с произтичащите от това последици – в най-лошия случай предизвикване на пожар на територията на СУ „Анастасия Димитрова” Не е изключено пожарът да е съпроводен с изгаряне на изкуствени материали, за които да

няма данни, че се съхраняват на територията на горящия обект-намиращ се в близост до СУ „Анастасия Димитрова“, и тяхното горене да е съпроводено с отделянето на токсични газове. Тогава обектът ще представлява опасност за съседните обекти не само с опасността от разрастване на пожара, но и от опасността от интоксикация на населението.

#### **ЗАПЛАХА ОТ ТЕРОРИСТИЧЕН АКТ.**

СУ „Анастасия Димитрова“ не е обект с повишен риск от терористичен акт, но поради спецификата на своята дейност, има изградена охранителна система.

#### **IV. ИЗВОДИ ОТ ВЕРОЯТНАТА ОБСТАНОВКА И ОСНОВНИ ЗАДАЧИ, ПРОИЗТИЧАЩИ ОТ НЕЯ**

При възникване на земетресение с интензивност от 5-та степен (виж приложение 15) и нагоре съществува опасност вътре в сградата на СУ „Анастасия Димитрова“ да започнат да падат предмети от шкафове и стелажите и да наранят служители и ученици. Възможно е възникването на пропуквания и счупване на прозорци. При трусове с интензивност от 7-ма степен нагоре съществува опасност от падане на самите шкафове и стелажни конструкции, подови настилки, мазилки.

При трусове от 8-ма степен и нагоре (виж Приложение 15) е възможно повреждане и разрушаване на преградни стени, частично разрушаване на стълбището, падане на покривната конструкция върху ученици, учители, административен и помощен персонал. При този случай се предполага и прекъсване на електрозахранването на етаж и сградата, както и нарушаване на връзки в тръбопроводи, въздуховоди и т.н. При тези случаи учениците, учителите, административния и помощен персонал се евакуират съгласно приложената Схема за евакуация (приложение № 16).

Като се има предвид, че региона на Плевен попада в земетръсна зона от VII-ма степен по скалата на Медведев – Шпонхойер – Карник (MSK-64)., както и факта, че никога не може да се предвиди силата на земетресението, е особено важно след преминаване на първия трус учениците, учителите, административния и помощен персонал незабавно да напуснат сградата и да излязат на открито място, на безопасно разстояние от сградата.

При съобщение за възникване на опасност от **РАДИОАКТИВНО ЗАМЪРСЯВАНЕ** в резултат на възникнала обща авария в АЕЦ „Козлодуй“ или трансграничен пренос на радиоактивни вещества, отговорното длъжностно лице незабавно информира учениците, учителите, административния и помощен персонал за възможната опасност, установява връзка с компетентните и специализирани органи за противорадиационна защита и да изпълнява техните указания.

По указания на кмета на общината се въвежда в действие настоящият вътрешен аварийен план.

Всички дейности за защита от радиоактивно замърсяване на учениците, учителите, административния и помощен персонал са подчинени на разпореждането на кмета на общината.

#### **Сигнал за наводнение се получава от ОД при ОБСС- Плевен**

При получаване на сигнала за наводнение персонала учениците, учителите, административния и помощен персонал незабавно напускат класните стаи и работните

си места и се евакуират. По възможност при напускане на СУ „Анастасия Димитрова” се спира електроснабдяването и се вземат най-важните документи, ценности и пари.

Напускането на СУ „Анастасия Димитрова” се ръководи от директора или упълномощено от него лице.

След преминаване на опасността завръщането на учениците, учителите, административния и помощен персонал в СУ „Анастасия Димитрова” може да стане след внимателен оглед на терен, сгради, инсталации, съоръжения и др. и след разрешение от специализираните и компетентни органи.

### **При опасност от възникване на обилни снеговалежи, снегонавявания и обледявания**

Основна задача на административния и помощен персонал при настъпило снегонавяване е да поддържа достатъчна степен на проходимост на подходите, входа и изхода на СУ „Анастасия Димитрова”. Същите се почистват от сняг и лед ръчно от персонала с техника собственост на СУ „Анастасия Димитрова”.

-Тончо Христов Върбанов предупреждава учениците, учителите, административния и помощен персонал за опасността;

-предприемат се мерки за осигуряване на нужната организация по снегопочистване, опесъчаване и осоляване;

-осигурява се необходимия режим на работа на водните и отоплителни инсталации, за предотвратяване на аварии и усложняване на положението;

-проверява се наличността и състоянието на инструментите за снегопочистване и ако е необходимо, се осигуряват допълнителни инструменти;

За целта СУ „Анастасия Димитрова” разполага с необходимите количества с луга, сол и пясък, ако има такива инертни материали.

Всички дейности за защита на учениците, учителите, административния и помощен персонал от снегонавявания и обледяване са подчинени на разпореждането директор на СУ „Анастасия Димитрова” или на упълномощено от него лице.

При пожар

- съобщава се на ЕЕНСП 112

## **V.ПОДДЪРЖАНЕ НА УЧИЛИЩНА ГОТОВНОСТ ЗА ДЕЙСТВИЯ ПРИ ВЪЗНИКВАНЕ НА БЕДСТВИЯ, АВАРИИ, КАТАСТРОФИ И ПОЖАРИ.**

### **ОРГАНИ И ГРУПИ ЗА ДЕЙСТВИЯ ПРИ ВЪЗНИКВАНЕ НА БЕДСТВИЯ, АВАРИИ, КАТАСТРОФИ И ПОЖАРИ.**

В СУ „Анастасия Димитрова”- гр. Плевен са изградени:

#### **1.Щаб за координация.**

1.1.Състав на щаба за изпълнение на плана за защита на пребиваващите: Димитър Руски, Галя Гаврилова.

1.2.Задачи на щаба за изпълнение на плана за защита на пребиваващите:

1.2.1. Организира защитата на учениците, педагогически, административния и помощен персонал на училището СУ „Анастасия Димитрова”- гр. Плевен при възникване на бедствия, аварии, катастрофи и пожари.

1.2.2. Планира превантивни мероприятия и организира тяхното изпълнение.

1.2.3. Поддържа органите и групите в готовност за действия при възникване на бедствия, аварии, катастрофи и пожари .



## **2.Група за наблюдение и оповестяване**

2.1. Състав на групата: Илияна Кръстева, Маргарит Минков, Гергана Евтимова

2.2.Задачи на групата:

2.2.1. Организира непрекъснато наблюдение при обявена опасност от бедствия, аварии, катастрофи пожари в района на учебното заведение;

2.2.2. Обхожда района на училището СУ „Анастасия Димитрова“- гр. Плевен веднага след бедствие, авария, катастрофа или пожар и да осигури първата информация за пострадали и състоянието на сградния фонд;

2.2.3.Подпомага директора на при изясняване на цялостната обстановка след бедствия, аварии, катастрофа и пожари;

2.2.4. Информира своевременно директора за възникнали промени в обстановката.

## **3. Санитарен пост**

3.1. Състав на поста: м.с. Грета Нанова, Гълъбина Борисова, Силвия Кондова.

3.2. Задачи на поста:

3.2.1. Участва в провеждането на всички санитарни и противо-епидемиологични мероприятия в училище СУ „Анастасия Димитрова“- гр. Плевен ;

3.2.2. Подпомага в реална ситуация изпратените медицински сили в усилията им за спасяване на живота на пострадалите.

## **4.Група за получаване и раздаване на индивидуални средства за защита**

4.1.Състав на групата: Росица Науменко, Велизар Христов, Гергана Евтимова.

4.2. Задачи на групата:

4.2.1.Съхранява и обслужва наличните ИСЗ съгласно дадените указания;

4.2.2. При недостиг на ИСЗ да направи заявка до общината за осигуряване на необходимите количества;

4.2.3.Води точен отчет на наличните и полагащите се ИСЗ;

4.2.4.Създаде необходимата организация за бързото получаване и раздаване на ИСЗ;

4.2.5.Изготвя списъци с размерите на необходимите ИСЗ, които да се актуализират в началото на учебната година;

## **5. Група за поддържане и експлоатация на колективните средства за защита /херметизиране на помещения/**

5.1. Състав на групата: Мариана Тончева, Вероника Чуклева;

5.2.Задачи на групата

5.2.1.Ако има изградено защитно съоръжение /скривалище или ПРУ/ да:

-поддържа изграденото защитно съоръжение съгласно инструкциите;

-направи разчет и разпределение на учениците/ за настаняване в помещенията на защитното съоръжение при необходимост;

-постави и следи за наличността на указателни табелки Приложение № 12 ;

-подготвя в случай на необходимост защитното съоръжение за експлоатация;

-следи за реда и дисциплината в защитното съоръжение, когато то се използва по предназначение;

5.2.2. Ако няма изградено защитно съоръжение при необходимост да:

-определи подходящи за херметизиране помещения в сградата;

-организира при необходимост бързото затваряне на вратите, прозорците и отдушниците в сградата;

- раздаде предварително осигурените подръчни средства за херметизиране на помещенията Приложение № 10;
- организира при необходимост бързото херметизиране на предварително определените помещения;
- следи за реда и дисциплината в херметизираните помещения, когато те се използват по предназначение.

## **6.Група за противопожарна защита**

6.1. Състав на групата: Гергана Кучева, Вероника Чуклева, Емилия Върбанова, Маргарит Минков

6.2. Задачи на групата:

6.2.1. Информираност на персонала и учениците.

6.2.2 Изработване на план за евакуация.

/Задачите се определят съвместно с РСПБЗН за съответната община и Заповед на директора-Приложение 2/.

/Дейността на щаба за изпълнение на плана за защита на пребиваващите, състава и задачите на групата за противопожарна защита, структурирането и разработването на План за защита на пребиваващите при пожар в училищната сграда се съгласува и разработва с Районна служба „Пожарна и аварийна безопасност” /РСПБЗН/ за съответната община. Същият е неразделна част от този план.

## **VI. ОПОВЕСТЯВАНЕ И ПРИВЕЖДАНЕ В ГОТОВНОСТ**

### **1. На щаба за изпълнение на плана за защита на пребиваващите**

1.1.Оповестяване на щаба за изпълнение на плана за защита на пребиваващите се извършва съгласно Приложение 3.

Щаба за изпълнение на плана за защита на пребиваващите се оповестява:

- при опасност и критична ситуация, породена от бедствие, авария или катастрофа и пожар /т.е. при реална обстановка/;
- при провеждане на учение по общинския план за защита при бедствия;
- при проверка на готовността на щаба за изпълнение на плана за защита на пребиваващите-по време на провеждане на общо училищните тренировки (занятия), съгласно изготвения годишен план ;
- по решение на директора.

1.2.Привеждане в готовност на щаба за изпълнение на плана за защита на пребиваващите.

Щаба за изпълнение на плана за защита на пребиваващите /съгласно Приложение 1/ се събира на определеното място, анализира обстановката, внася корекции в зависимост от конкретната обстановка и се доуточняват:

- мероприятията за незабавно изпълнение;
- редът за действия;
- задачите;
- редът за обмен на информация по хоризонтала и вертикала;
- съставът и задачите на органите и групите за взаимодействие и връзката с

тях.

### **2. На групите**

2.1. Оповестяване на групите

Оповестяването на групите се извършва съгласно Приложение № 4.

2.2. Привеждане в готовност на групите

Групите се събират пред сградата на СУ „Анастасия Димитрова”- гр. Плевен

Ръководителите на групите доуточняват задачите на всеки от членовете.

Получават се видовете имущества /Приложение №13/.

## **VII. УПРАВЛЕНИЕ НА ДЕЙСТВИЯТА ПРИ ВЪЗНИКВАНЕ НА БЕДСТВИЯ, АВАРИИ, КАТАСТРОФИ И ПОЖАРИ**

Извършва се от Тончо Христов Върбанов а при отсъствие или невъзможност от Илияна Русева Кръстева, а при участие на съставни части на Единната спасителна система, ръководството се извършва от ръководителя на място на спасителните работи.

## **VIII. РЕД ЗА ВЪВЕЖДАНЕ НА ПЛАН ЗА ЗАЩИТА НА ПРЕБИВАВАЩИТЕ И ИНФОРМИРАНЕ НА ЛИЧНИЯ СЪСТАВ НА УЧИЛИЩЕТО .**

План за защита на пребиваващите при възникване на бедствия, аварии, катастрофи и пожари се въвежда в действие по решение на директора на училището или по разпореждане на кмета на общината.

1. Оповестяване на личния състав:

1.1. В учебно време /Приложение № 5/ оповестяването се извършва от директора Тончо Христов Върбанов или от Илияна Русева Кръстева

1.2. В периода между две смени оповестяването се извършва от директора или от упълномощеното от него отговорно длъжностно лице.

-член на щаба за изпълнение на плана за защита на пребиваващите или дежурния учител за деня в училището СУ „Анастасия Димитрова”- гр. Плевен, който поема временно ръководството и управлението на щаба.

1.3. В почивните дни оповестяването се извършва от Тончо Христов Върбанов

За оповестяване се използват установените сигнали /Приложение №6/ или други предварително известни, чрез наличните възможности:

- звънец;

Забележка: Ако характерът на бедствието е такъв, че позволява поетапност в работата, за да се избегне паника, е целесъобразно първоначално да бъдат информирани ръководството, педагогическия, административния, обслужващия персонал, които да извършат мероприятията по информиране и организиране на действията на учениците.

2. Осигуряване с индивидуални средства за защита /ИСЗ/:

Индивидуалните средства за защита на личния състав се съхраняват в:

- собствен склад на първи етаж

2.1. Получаване на ИСЗ

2.1.1. ИСЗ се получават от домакина на училището, който се явява началник на групата за получаване и раздаване на ИСЗ. За необходимите /недостигащите/ ИСЗ ежегодно се изпраща заявка до кмета на общината /съгласно Приложение №7/;

2.1.2. Осигурява се необходимия транспорт за получаване на ИСЗ /когато се съхраняват в отдалечен склад/.

2.2. Раздаване на ИСЗ

Раздаването става въз основа на предварително изготвен разчет /Приложение № 8/.

При раздаването се използва раздавателно-приемателна ведомост /Приложение № 9/.

## **IX. УКАЗАТЕЛ С ТЕЛЕФОННИ НОМЕРА**

Щаб: Илияна Кръстева 0887629484, Димитър Руски 0886377705

1. ЕЕНСП 112 (единен европейски номер за спешни повиквания)

2. Дежурен служител в ОКИЦ- Плевен (Оперативен комуникационно-информационен център) на Областно управление „Гражданска защита”- Плевен:

- 064/820112
- 3. Областно управление „ ПБЗН”- Плевен
  - 064/822104- началник;
  - 064864521
  - 064/828129- факс.
- 4. ОД по ОБСС- Плевен ( Оперативен дежурен по общински съвет по сигурност);
  - 064834200
  - 064881323
  - 064881322- факс
- 5. РУПБС при ОД на МВР- Плевен
  - 064802221
- 6. I- во или II-ро РУП- Плевен (РУП в съответната община)
  - 064864202
  -
- 7. ЦСМП- Плевен (за общините е ФСМП- филиал за спешна медиц. помощ)
  - 064823333
  -
- 8. УМБАЛ „Д-р Г. Странски”
  - 064886100

#### **Х. КАРТА**

Нанасят се :

- местонахождението на училището
- маршрут за извеждане пеша;
- местата за изчакване на автобусите;
- местата за разполагане след възникване на бедствието;
- възможните заливни зони от:
  - реки;
  - язовири;
  - хвостохранилища;
  - други хидросъоръжения.
- обекти,съхраняващи и работещи с ПОВ и прогнози на зоните;
- места на ОУ „ПБЗН”-Плевен, ЦСМП, РУПБС, РУП, УМБАЛ( за общините МБАЛ).

#### **XI.СХЕМА НА УЧИЛИЩЕТО**

Схемата се изготвя в два екземпляра. По един за училището СУ „Анастасия Димитрова”- гр. Плевен и за общината.

Изготвя се обща схема на училището и схема на всеки етаж. На схемите се нанасят:

- местата на стаи;
- общи помещения, складове и др.;
- стълбища и асансьори;
- спални помещения;
- санитарни възли ;
- защитни съоръжения /скривалища, противорадиационни укрития (ПРУ)/;
- местата на съсредоточаване на хора;
- местата за съхраняване на опасни вещества

## ЧАСТ ВТОРА

### ПЛАН ЗА ЗАЩИТА НА ПРЕБИВАВАЩИТЕ ПРИ ВЪЗНИКВАНЕ НА СИЛНИ ЗЕМЕТРЕСЕНИЯ

1. Наличие в близост на обекти, които при земетресение биха предизвикали вторични поражения. няма

2. Органи и сили, с които ще си взаимодейства.

ОКИЦ на ОУ „ПБЗН“-Плевен-820112

3. Ред за действие на директора (упълномощено от него отговорно-длъжностно лице) на училището.

След преминаване на труса /около 60сек./ под ръководството на директора (упълномощено от него отговорно-длъжностно лице) се извършва следното:

3.1. Организира оглед за уточняване на обстановката в училището-наличие на пострадали ученици и персонал, размер на разрушенията, има ли възникнали пожари, повреди по комунално-енергийната система и др. и определя пътищата за извеждане на учениците и персонала;

3.2. Незабавно се информира оператора на тел.112 (дежурния служител в ОКИЦ на ОУ „ПБЗН“-Плевен-820112) за създалата се обстановка и искане за оказване на помощ от съставните части на Единната спасителна система.

3.3. Организира извеждане на учениците веднага след първия трус/ след около 60 сек/ на определеното място-двора на училището.

3.4. Организира оказване на първа долекарска помощ на пострадалите и транспортирането им до болнични заведения;

3.5. Отговорниците на групи извършват проверка на изведените ученици. Ако има липсващи, се организира издирването им в сградата;

3.6 Прави необходимите донесения до дежурния служител в ОКИЦ на ОУ „ПБЗН“-Плевен и ОД по ОбСС в съответната община. Поддържа непрекъснатата връзка с оперативните дежурни на съответните структури;

4. Определя местата и маршрутите за извозване.

5. Действия след напускане зоната на разрушения.

5.1. Издирва и уведомява родителите на пострадалите ученици;

5.2. Издирва и устройва учениците, на които семействата са пострадали.

## ЧАСТ ТРЕТА

### ПЛАН ЗА ЗАЩИТА НА ПРЕБИВАВАЩИТЕ ПРИ ВЪЗНИКВАНЕ НА НАВОДНЕНИЕ

1. Прогнозна оценка за въздействие върху СУ „Анастасия Димитрова“- гр. Плевен-слабо въздействие.

2. Сигнали за оповестяване.

-звънец

3. Органи и сили, с които ще си взаимодействат.

ОКИЦ на ОУ „ПБЗН“-Плевен и ОД по ОбСС в общината.

4. Ред за действие

4.1. При опасност от наводнение

Дейност на директора на СУ „Анастасия Димитрова”- гр. Плевен при получаване на сигнал за опасност от възникване на наводнение от Оперативния дежурен по Общински съвет по сигурност в община:

4.1.1.Организира дежурство и поддържа връзка с дежурния служител в ОКИЦ на ОУ „ПБЗН”-Плевен и ОД по ОбСС в общината;

4.1.2.Осигурява изпълнението на всички решения, взети от кмета на общината;

4.1.3.Организира изнасянето на ценно имущество и документи от помещенията , в които има опасност от наводнение;

4.1.4.Организира временно прекратяване на заниманията в помещения, застрашени от наводнение;

4.1.5.Доуточнява маршрутите и местата за установяване до преминаване на опасността.

4.2.След възникване от наводнение

4.2.1.Оповестява личния състав;

4.2.2.Прекратява учебните занимания;

4.2.3.Организира своевременно извеждане на учениците и персонала на безопасно място и дава указания за тяхното поведение, съобразно конкретната обстановка;

4.2.4.Предава донесение до Оперативния дежурен по Общински съвет по сигурност (ОД по ОбСС) за състоянието на СУ „Анастасия Димитрова”- гр. Плевен и при необходимост иска конкретна помощ;

5.Места и маршрути за извеждане пеша.

6.Действия след напускане на наводнената зона.

6.1.Издирва и се грижи за ученици, чиито семейства са пострадали от наводнението;

6.2.Издирва и уведомява родителите на пострадалите ученици.

## ЧАСТ ЧЕТВЪРТА

### ПЛАН ЗА ЗАЩИТА НА ПРЕБИВАВАЩИТЕ ПРИ ВЪЗНИКВАНЕ НА СНЕЖНИ БУРИ, ПОЛЕДИЦИ И ОБЛЕДЯВАНИЯ

1. Наличие в близост на обекти, съхраняващи, работещи или превозващи силно действащи отровни вещества, които биха предизвикали вторични поражения при възникване на силен вятър, снежни бури, поледици и обледявания.

2. Органи и групи, с които ще си взаимодействат.

3. Ред за действие.

Дейността на директора (упълномощено от него отговорно-длъжностно лице), след като бъде уведомен от Оперативния дежурен по Общински съвет по сигурност, се изразява в:

3.1.Осигурява режим на водните и парни инсталации за изключване възможността от замръзване, възникване на аварии и усложняване на обстановката;

3.2.Осигурява почистването и опесъчаването входовете, изходите и подходите към сградата и района на училището;

3.3.Поддържа непрекъснатата връзка с ОД по ОбСС за помощ и указания;

3.4.Организира извозването на учениците и персонала до местоживеенето, ако училището се намира в друго населено място или е в извън населен район.

3.5. При невъзможност за придвижване до местоживеенето, организира настаняването на учениците и персонала в подходящи условия и изхранването им до осигуряване на възможността за завръщането им по домовете;

3.6. Организира осигуряването на първа и лекарска помощ при необходимост;

3.7. Организира информиране на родителите и близките за здравословното състояние на учениците и персонала и тяхното местонахождение;

3.8. Организира информиране на учениците и персонала за правилата за действия при създадената обстановка;

3.9. При необходимост изготвя предложение с точна мотивация до ОД по ОбСС, РИО и Общинската администрация за временно прекратяване на учебните занятия.

## ЧАСТ ПЕТА

### ПЛАН ЗА ЗАЩИТА НА ПРЕБИВАВАЩИТЕ ПРИ ВЪЗНИКВАНЕ НА АВАРИИ И ИНЦИДЕНТИ В ПРОМИШЛЕНИ ОБЕКТИ, ЗАСТРАШАВАЩИ ЖИВОТА НА УЧЕНИЦИТЕ И ПЕРСОНАЛА

1. Органи и групи, с които ще си взаимодействат .

2. Ред за действие.

След получаване на сигнал или съобщение за авария, съпроводена с отделяне на силно действащи отровни вещества, директорът на училището извършва следното:

2.1. Организира събиране на информация за часа на аварията, вида и количеството на изтеклите /изхвърлените/ в околната среда токсични вещества, посоката и скоростта на вятъра и вертикалната устойчивост на въздушните маси, отдалечеността на училището;

2.2. Оценява обстановката и набеязва мероприятия за изпълнение;

2.3. Незабавно оповестява учениците и персонала в училището СУ „Анастасия Димитрова” и дава указания за действия;

2.4. Осигурява охрана на училището.

**2.5. Ако параметрите на аварията позволяват извеждане от сградата:**

2.5.1. Организира максимално бързото извеждане на учениците и персонала от сградата и застрашения район в посока перпендикулярна на разпространението на токсичния облак на безопасно място.

2.5.2. Изготвя и информация до Дежурния по Общински съвет по сигурност /ОбСС/ за създадената се обстановка и предприетите защитни мероприятия;

2.5.3. Осигурява първа долекарска помощ при необходимост и взема мерки за транспортиране на пострадалите до болнично заведение.

**2.6. Ако параметрите на аварията не позволяват извеждане от сградата:**

2.6.1. Организира своевременното затваряне на вратите, прозорците, отдушниците и херметизирането на предварително определените за целта помещения с подръчни средства и материали ;

2.6.2. Организира своевременното раздаване на наличните ИСЗ и памучно-марлени превръзки за защита на дихателните органи и съответните разтвори за неутрализиране на промишлените отровни вещества;

2.6.3. Организира извеждането на учениците и персонала в безопасната част /предварително определените за целта помещения в училището в зависимост от промишлените отровни вещества ;

2.6.4. Изготвя и предава донесение до Дежурния по Общински съвет по сигурност /ОбСС/ за създамата се обстановка и предприетите защитни мероприятия;

2.6.5. Осигурява първа долекарска помощ в случаите, когато има обгазени и пострадали и взема мерки за транспортиране на пострадалите до болнично заведение.

**Забележка:** 1. Когато в училището няма защитно съоръжение или ПРУ предварително се определят помещения за херметизация. Същите се херметизират с предварително осигурени изолиращи материали /лейкопласт, тиксо, хартиени ленти и лепило, тъкани и др./

3. За осигуряване на учениците и персонала 100% със ИСЗ, предварително се осигуряват противогази и се закупуват или изработват необходимия брой памучно-марлени превръзки.

## ЧАСТ ШЕСТА

### ПЛАН ЗА ДЕЙСТВИЯ ПРИ ПОЖАР

#### 1.МЕРКИ ЗА ПОЖАРНА БЕЗОПАСНОСТ В УЧЕБНОТО ЗАВЕДЕНИЕ

Пожарната безопасност в училището се постига чрез установяване на строг противопожарен ред , регламентиран с утвърдена от директора противопожарна наредба,с която (следва) са запознати както персоналът,така и учениците.

Към организацията за пожарна и аварийна безопасност в учебното заведение спада наличието на план за действия при пожар и схема за евакуация от сградата.Планът трябва да се познава много добре от учителите и учениците.За целта периодично се провеждат тренировки за практическото му усвояване.

Особено важно изискване е евакуационните изходи,проходи,коридори и стълбища винаги се държат свободни.Не трябва да има прегради и складиращи материали в тях,което би стеснило пътя за евакуация.

При организирането на общи мероприятия в учебното заведение като тържества,събирания,прожекции на учебни филми и други,е необходимо да се вземат мерки за осигуряване на бърза и безопасна евакуация в случай на евентуален пожар.

#### 2.ПОВЕДЕНИЕ НА УЧАЩИТЕ СЕ ПРИ ПОЖАР

При възникване на пожар всички действия се насочват към евакуацията на учениците от горящата сграда. Това става организирано и под ръководството на учителите, като не се допуска паника. Евакуацията започва от горящото и съседните помещения, а в последствие и на всички, намиращи се в сградата ученици.

Ако при евакуацията коридорите и стълбищата са вече частично задимени, евакуиращите се предвижват ниско до пода и край стените, като на лицата си държат носна кърпа, която по възможност да бъде намокрена.

Ако коридорът не може да се ползва поради гъстия дим, учениците остават в класната стая, като вратата плътно се затваря, а прозорците се отварят широко и се застава до тях, като в никакъв случай не се скача от етажите.



Трябва спокойно да се изчака идването на екипите за пожарна и аварийна безопасност, които незабавно започват евакуация с помощта на специализирана техника и съоръжения.

## ЧАСТ СЕДМА

### ПЛАН ЗА ЗАЩИТА НА ПРЕБИВАВАЩИТЕ ПРИ АВАРИЯ В АЕЦ ИЛИ ТРАНСГРАНИЧНИ РАДИОАКТИВНИ ЗАМЪРСЯВАНИЯ

1.Органи и групи, с които ще си взаимодействат: Областно управление ПБЗН, БЧК.

2. Дейност на ръководството на СУ „Анастасия Димитрова” при авария в АЕЦ или трансгранично радиоактивно замърсяване.

#### **2.1. Дейност на ръководството при опасност от радиоактивно замърсяване**

2.1.1.Оценка на обстановката и набелязване на мероприятия;

2.1.2.Оповестява учениците и помощния персонал;

2.1.3.Организира раздаване на индивидуалните средства за защита в съответствие с извършените измервания и определените ръстове на противогазите на учениците.

2.1.4.Извършва инструктаж за правилни действия и поведение при радиоактивно замърсяване;

2.1.5.Осигурява във всяка стая един прозорец за проветряване, покрит с плътен памучен плат;

2.1.6.Осигурява средства и разпорежда херметизиране на всички останали прозорци, врати и отдушници.

2.1.7. Прекратява занятия на открито, както и всички извън дейности, изискващи събирането на много ученици на едно и също място като излети, екскурзии, игри и т.н. ;

2.1.8.Подготвят табелки с надпис “Водата – забранена за пиене”

2.1.9. Монтират се “виндфанг” /полиетиленови завеси/ на входовете на училището.

2.1.10. Осигурят се необходимите количества повърхностно-активни препарати /перилни/ за дезактивиращи разтвори и текстилни материали за почистване;

2.1.11. Подготвя и оборудва места за изтупване на връхните дрехи и съхраняването им;

2.1.12. Определя и оборудва места за измиване на ръцете;

2.1.13. Привежда в изправност остъклението и затварянето на прозорците и вратите;

2.1.14. Организира вземане на проби на водата и храната и се изпращат за анализ в радиометричните лаборатории на общината или областта;

2.1.15. Планира и провежда ежедневни инструктажи за радиационна защита наличния състав;

2.1.16. При получаване указания от ОД по ОБСС за раздаване на йодни таблетки, цялостната дейност се организира и провежда от медицинско лице съвместно с изградените санитарни постове;

2.1.17. Разяснява на учениците какво трябва да бъде тяхното поведение след отлагането на радиоактивен прах. Акцентира се върху завишените изисквания към тяхната лична хигиена;

2.1.18. Актуализира плана за защита на пребиваващите в съответствие с настъпилите промени - кадрови, имена и телефони за връзка на регионални структури и т.н.

## **2.2. Дейност на ръководството след радиоактивно замърсяване**

Извършените подготвителни мероприятия преди радиоактивното замърсяване на района се привеждат в действие и допълнително се извършва следното:

2.2. 1. Проветряване на помещенията става за кратко време и само през прозорец с опънат плътен памучен плат;

2.2.2. Забранява излизането на учениците извън сградата на училището до второ нареждане;

2.2.3. Забранява пиенето на вода от водопровода до второ нареждане;

2.2.4. Движението извън училището става само с индивидуални средства за защита-противогази или памучно-марлени превръзки;

2.2.5. Почистването става само с мокър парцал и с поливане с вода;

2.2.6. Пред входовете, стълбището и столовата се поставят мокри изтривалки, които се сменят често в зависимост от степента на радиоактивно замърсяване;

2.2.7. Площадките пред училището се измиват ежедневно с вода;

2.2.8. Забранява тичането по коридорите и стаите, за да не се вдига прах;

2.2.9. В столовата не допуска ученици с връхни дрехи и недобре почистени обувки;

2.2.10. Изгражда група за ежедневен контрол на храната в столовата. До осмото денонощие се препоръчва даване на суха храна в подходяща опаковка.

3. Осигуряване на мероприятията.

---

**СУ "АНАСТАСИЯ ДИМИТРОВА" – ГР. ПЛЕВЕН**

5800. Плевен, ул. "Отец Паисий" № 10, тел./факс: (064)82-27-42

e-mail: [anastasia.dimitrova@abv.bg](mailto:anastasia.dimitrova@abv.bg)**ЗАПОВЕД**

№ РД

на директора на СУ „Анастасия Димитрова”- гр. Плевен

**ОТНОСНО:** Изграждане на щаб за координация за защита при възникване на бедствия, аварии, катастрофи и пожари

На основание чл. 36, т. 1 от Закона за защита при бедствия и правилното организиране действията на личния състав при възникване на бедствия, аварии, катастрофи и пожари на територията на СУ „Анастасия Димитрова”- гр. Плевен

**НАРЕЖДАМ:**

Под мое ръководство да се изгради щаб за координация на дейностите по защитата при възникване на бедствия, аварии, катастрофи и пожари в състав:

1. Димитър Владимиров Руски
2. Велизар Пламенов Христов

За работно място на щаба определям СУ „Анастасия Димитрова”- гр. Плевен

Телефони за свръзка: 064822742

С текста на настоящата заповед да се запознае целият личен състав. Контролът по изпълнението на настоящата заповед възлагам на:

Илияна Кръстева – зам. директор.

Директор:.....  
/Т. Върбанов/

**СУ "АНАСТАСИЯ ДИМИТРОВА" – ГР. ПЛЕВЕН**

5800. Плевен, ул. "Отец Паисий" № 10, тел./факс: (064)82-27-42

e-mail: [anastasia.dimitrova@abv.bg](mailto:anastasia.dimitrova@abv.bg)**ЗАПОВЕД**

№ РД

На директора на СУ „Анастасия Димитрова”- гр. Плевен

ОТНОСНО: ИЗГРАЖДАНЕ НА ГРУПИ ЗА ЗАЩИТА ПРИ ВЪЗНИКВАНЕ НА БЕДСТВИЯ, АВАРИИ, КАТАСТРОФИ И ПОЖАРИ В СУ „Анастасия Димитрова”- гр. Плевен.

На основание чл. 36, т. 1 от Закона за защита при бедствия и правилното организиране действията на личния състав при възникване на бедствия, аварии, катастрофи и пожари

**НАРЕЖДАМ:**

Да се изградят следните групи за защита при бедствия, аварии, катастрофи и пожари в СУ „Анастасия Димитрова”- гр. Плевен в състав:

**1. Група за наблюдение и оповестяване**

Ръководител: Илияна Кръстева

Членове:

Маргарит Минков

Гергана Евтимова

**2. Санитарен пост**

Ръководител: м.с. Грета Нанова

Членове:

Гълъбина Борисова

Деница Никифорова

**3. Група за получаване и раздаване на индивидуални средства за защита (ИСЗ)**

Ръководител: Росица Науменко

Членове:

Велизар Христов

Гергана Евтимова

**4. Група за поддържане и експлоатация на колективните средства за защита (КСЗ)  
(херметизиране на помещения)**

Ръководител: Мариана Тончева

Членове:

Деница Никифорова

Емилия Върбанова

**5.Група за противопожарна защита (броят и съставът се определят със съдействието на специалист РСПБЗН).**

Ръководител: Гургана Кучева

Членове:

Деница Никифорова

Маргарит Минков

Заповедта да се връчи на членовете на групите за сведение и изпълнение.

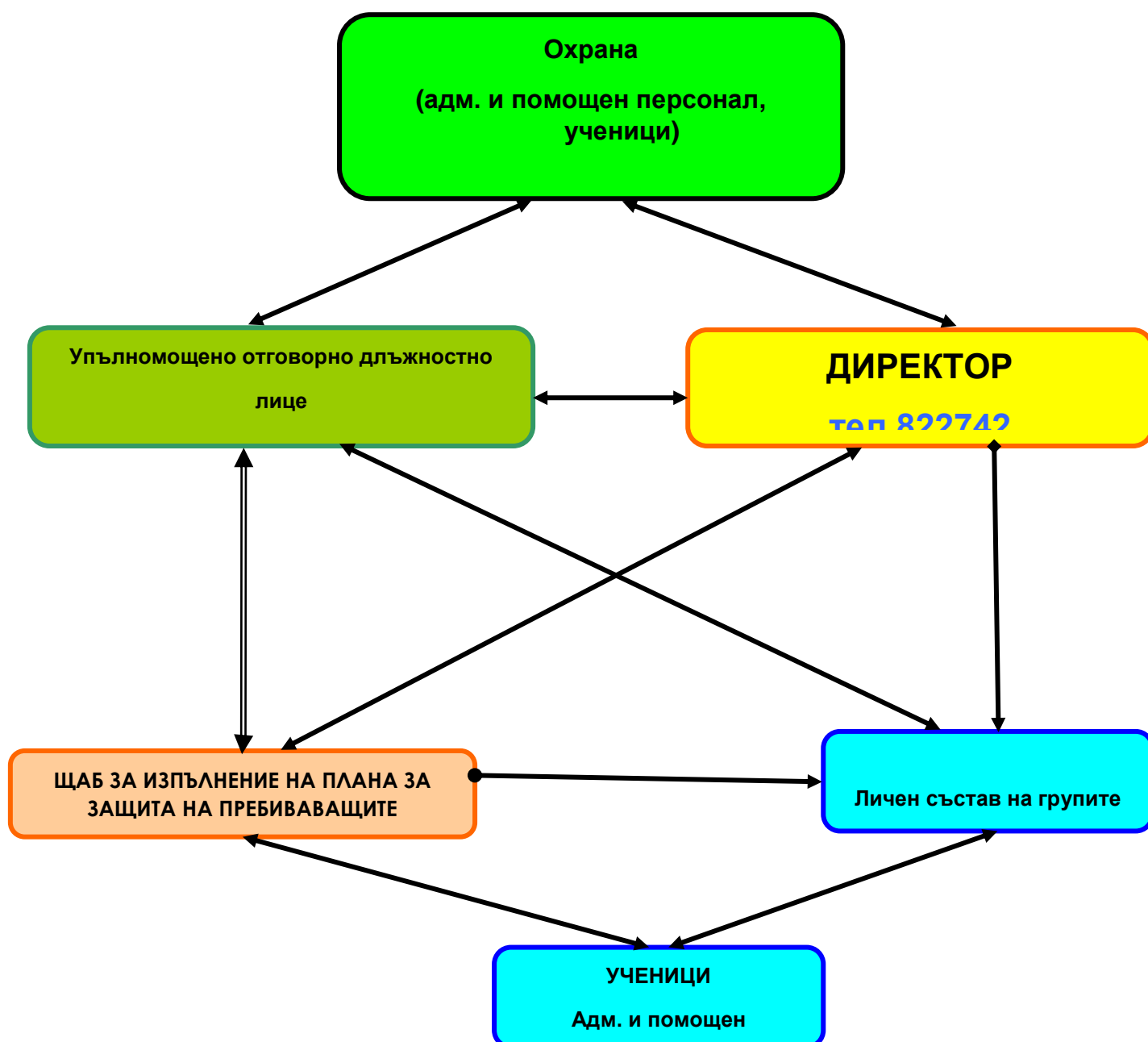
Контролът по изпълнението на настоящата заповед възлагам на Илияна Кръстева - зам. директор.

Директор:.....

/Г. Върбанов/

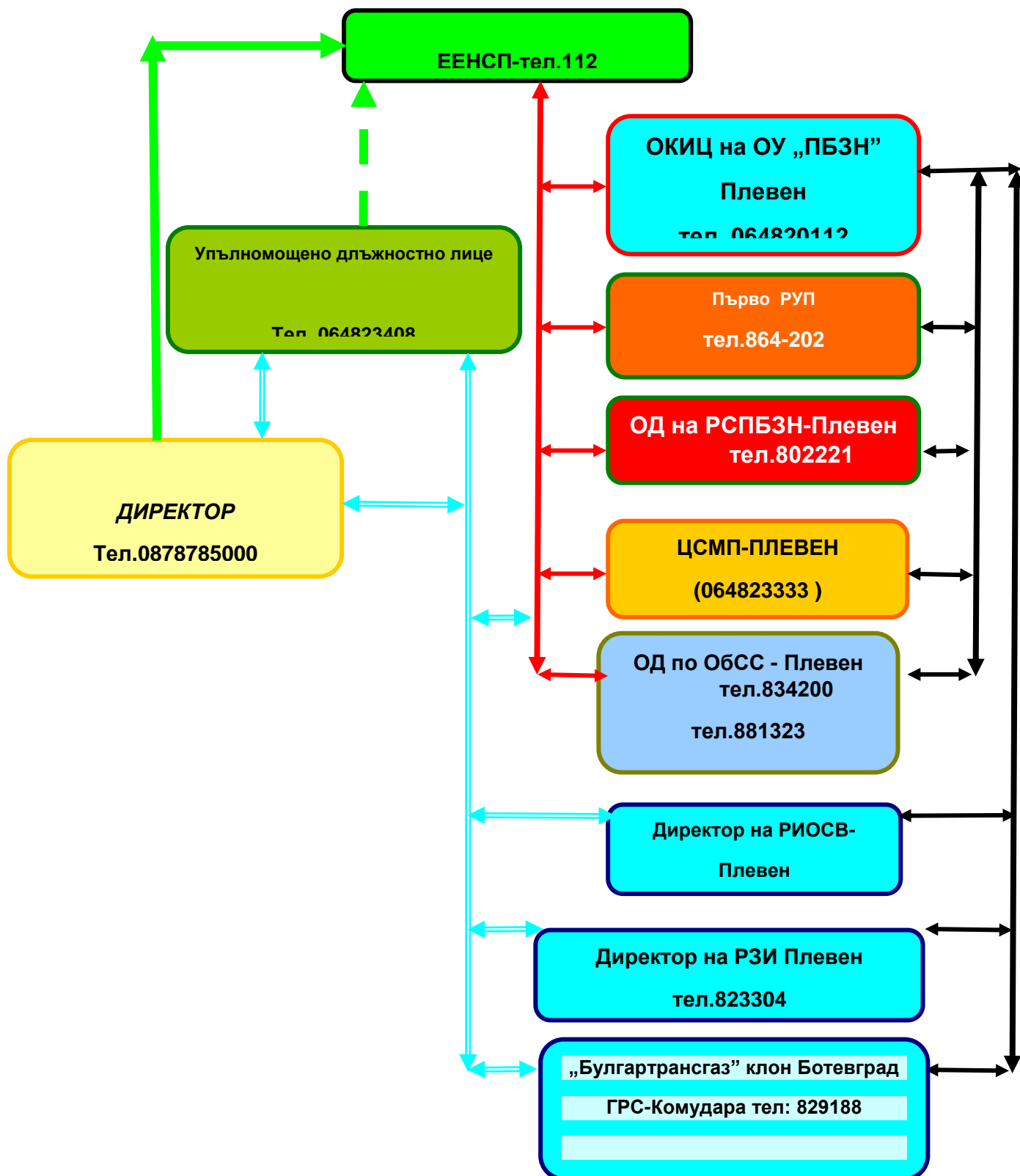
## СХЕМА

ЗА ОПОВЕСТЯВАНЕ НА ЩАБА ЗА ИЗПЪЛНЕНИЕ НА ПЛАНА ЗА ЗАЩИТА НА ПРЕБИВАВАЩИТЕ, УЧЕНИЦИТЕ, УЧИТЕЛИТЕ, И АДМИНИСТРАТИВНИЯ И ПОМОЩЕН ПЕРСОНАЛ ПРИ ВЪЗНИКВАНЕ НА БЕДСТВИЯ, АВАРИИ, КАТАСТРОФИ И ПОЖАРИ НА ТЕРИТОРИЯТА НА СУ „Анастасия Димитрова”- гр. Плевен



## СХЕМА

на оповестяване на ЕСС при възникване на бедствия, аварии, катастрофи и пожари на територията на „СУ „Анастасия Димитрова“- гр. Плевен“:



**ТАБЛИЦА**  
**за сигналите за оповестяване и средствата за предаването им**

| № по ред | Наименование на сигнала                                | Начин на предаване на сигнала чрез националните и местните радиопредаватели и радиоретранслационни възли   | Сиренна система  | Други   |
|----------|--|--|--|---|
| 1.       | "Въздушна опасност"                                    | "Внимание! Внимание! Внимание!<br>Въздушна опасност! Въздушна опасност! Въздушна опасност!"-текстът се повтаря няколкократно, след което се дават указания за поведението на учениците и персонала.  | Прекъснат вой на електромеханични и електронни сирени в продължение на 3 мин.                                    | С локомотивни свирки, клаксони, камбани и др. С чести удари по звучащи предмети |
| 2.       | "Отбой от въздушна опасност"                           | "Внимание! Внимание! Внимание!<br>Отбой от въздушна опасност! Отбой от въздушна опасност! Отбой от въздушна опасност!" - текстът се повтаря няколкократно, след което се дават указания за поведението на учениците и персонала.                                 | Непрекъснат вой на електромеханични и електронни сирени в продължение на 3 мин.                                  |   |
| 3.       | "Опасност от радиоактивно заразяване"                  | "Внимание! Внимание! Внимание! Радиоактивно заразяване. Радиоактивно заразяване. Радиоактивно заразяване" - текстът се повтаря няколкократно, след което се дават указания за поведението на учениците и персонала.  | Вой на електронни сирени в продължение на 3 мин., последван от указания за поведението на учениците и персонала. | С чести удари по звучащи предмети   |
| 4.       | "Опасност от химическо и бактериологическо заразяване" | "Внимание! Внимание! Внимание! Химическо (бактериологично) заразяване. Химическо (бактериологично) заразяване. Химическо (бактериологично) заразяване" – текстът се повтаря няколкократно, след което се дават указания за поведението на учениците и персонала. | Вой на електронни сирени в продължение на 3 мин., последван от указания за поведението на учениците и персонала. | С чести удари по звучащи предмети   |
| 5.       | "Наводнение"   | "Внимание! Внимание! Внимание!<br>Опасност от наводнение. Опасност от наводнение. Опасност от наводнение" - текстът се повтаря няколкократно, след което се дават указания за поведението на учениците и персонала.  | Вой на електронни сирени в продължение на 3 мин., последван от указания за поведението на учениците и персонала. |   |



---

**СУ "АНАСТАСИЯ ДИМИТРОВА" – ГР. ПЛЕВЕН**  
 5800. Плевен, ул."Отец Паисий" № 10, тел./факс: (064)82-27-42  
 e-mail: [anastasia.dimitrova@abv.bg](mailto:anastasia.dimitrova@abv.bg)

До  
 Кмета на община Плевен

**ЗАЯВКА  
 ЗА НЕОБХОДИМИТЕ ИСЗ НА  
 СУ „Анастасия Димитрова”- гр. Плевен**

| Детски противогази  |   |   |   |   | Граждански противогази |                     |   |   |   |   |      |  |
|---------------------|---|---|---|---|------------------------|---------------------|---|---|---|---|------|--|
| Ръст на противогаза |   |   |   |   | общо                   | Ръст на противогаза |   |   |   |   | общо |  |
| 0                   | 1 | 2 | 3 | 4 |                        | 0                   | 1 | 2 | 3 | 4 |      |  |
|                     |   |   |   |   |                        |                     |   |   |   |   |      |  |

ДИРЕКТОР: Тончо Върбанов

.....  
 (подпис)

.....  
 (дата)

**Забележки:**

1. Заявките за детските противогази се правят, ако е залегнало в плана на областта (общината) те да се съхраняват и раздават в заведенията.
2. Заведенията с непрекъснат режим на работа правят задължително заявка за противогази, необходими за учениците.

---

**СУ "АНАСТАСИЯ ДИМИТРОВА" – ГР. ПЛЕВЕН**  
 5800. Плевен, ул. "Отец Паисий" № 10, тел./факс: (064)82-27-42  
 e-mail: [anastasia.dimitrova@abv.bg](mailto:anastasia.dimitrova@abv.bg)

УТВЪРЖДАВАМ:

/ Т. Върбанов /

Директор  
 в СУ „Анастасия Димитрова”- гр. Плевен

**РАЗЧЕТ  
 ЗА РАЗДАВАНЕ НА ИНДИВИДУАЛНИТЕ СРЕДСТВА ЗА ЗАЩИТА**

| Пункт (място на раздаване) | Вид на имуществото | Група                       | Време за раздаване, след събитието |
|----------------------------|--------------------|-----------------------------|------------------------------------|
| Фойе-западен вход          | ИСЗ                | 1а, 2а, 5а,<br>7а, 10а,     |                                    |
| Фойе-южен вход             | ИСЗ                | 6а, 7а, 8а, 9а,<br>11а, 12а |                                    |

Зам. директор:

/Ил. Кръстева/

**СУ "АНАСТАСИЯ ДИМИТРОВА" – ГР. ПЛЕВЕН**

5800. Плевен, ул. "Отец Паисий" № 10, тел./факс: (064)82-27-42

e-mail: [anastasia.dimitrova@abv.bg](mailto:anastasia.dimitrova@abv.bg)

**РАЗДАВАТЕЛНО-ПРИЕМАТЕЛНА ВЕДОМОСТ**  
 За раздаване на ИСЗ в  
 СУ „Анастасия Димитрова”- гр. Плевен

| №<br>по<br>ред | Име и фамилия<br>на получилия<br>имуществото | Вид и количество на раздаденото<br>имущество (бр.) |   |   |    |    |                             |   |    |    |    | Количество<br>(словом) | Подпис на<br>получателя | Подпис<br>на<br>МОЛ |  |
|----------------|--|--|---|---|----|----|-----------------------------|---|----|----|----|------------------------|-------------------------|---------------------|--|
|                |  | детски противогази<br>/ръст/                       |   |   |    |    | гражд. противогази<br>/ръст |   |    |    |    |                        |                         |                     |  |
|                |  | 0  | 1 | 2 | 3  | 4  | 0                           | 1 | 2  | 3  | 4  |                        |                         |                     |  |
| 1              | 2  | 3  | 4 | 5 | 6  | 7  | 8                           | 9 | 10 | 11 | 12 | 13                     | 14                      | 15                  |  |
| 4а             | М. Кънчовска                                 | -  | - | 2 | 10 | -  | -                           | - | -  | -  | -  | -                      | 12                      |                     |  |
| 5а             | Г. Кучева                                    | -  | - | - | 9  | 10 | -                           | - | -  | -  | -  | -                      | 19                      |                     |  |
| 8а             | Д. Никифорова                                | -  | - | - | 1  | 9  | 1                           | - | -  | -  | -  | -                      | 11                      |                     |  |
| 9а             | М. Тончева                                   | -  | - | - | 9  | 6  | 5                           | - | -  | -  | -  | -                      | 20                      |                     |  |
| 10а            | Г. Борисова                                  | -  | - | - | 2  | 7  | 1                           | - | -  | -  | -  | -                      | 10                      |                     |  |
| 11а            | Г. Пеева                                     | -  | - | - | -  | 5  | 10                          | - | -  | -  | -  | -                      | 15                      |                     |  |
| 12а            | Р. Науменко                                  | -  | - | - | -  | 11 | 5                           | - | -  | -  | -  | -                      | 16                      |                     |  |

**СУ "АНАСТАСИЯ ДИМИТРОВА" – ГР. ПЛЕВЕН**

5800. Плевен, ул."Отец Паисий" № 10, тел./факс: (064)82-27-42

e-mail: [anastasia.dimitrova@abv.bg](mailto:anastasia.dimitrova@abv.bg)**СПИСЪК**

на материалите, необходими за херметизиране на помещенията в училището , определени за защита на учениците при промишлена авария

| <b>№ по ред</b> | <b>Наименование</b>                      | <b>Мярка</b>     | <b>Норма за изчисляване</b>  |
|-----------------|--|------------------|--|
| 1.              | Полиетилен                               | 50м <sup>2</sup> | Площта на прозорците и вратите, предвидени за херметизиране (А+0,3м) х (Б+0,3м) м <sup>2</sup> |
| 2.              | Брезент (одеяла) за входните врати       | -                | Площта на всяка врата (С+0,6 м) х ( Д+0,6 м)   |
| 3.              | Хартиена лента или тиксо с ширина 5 см   | -                | За уплътняване на стъклата и рамките на прозорците   |
| 4.              | Лепило                                   | -                | За залепване на хартиените ленти   |
| 5.              | Пирони - 4 см                            | -                | За закрепване на брезента и одеялата   |
| 6.              | Тъкани, намокрени със съответни разтвори | 76м <sup>2</sup> | За уплътняване праговете под вратите, и изтриване на обувките                                  |
| 7.              | Оцет                                     | 25л              | За приготвяне на неутрализиращи разтвори   |
| 8.              | Сода за хляб                             | 1000г            | За приготвяне на неутрализиращи разтвори   |
| 9.              | Чук                                      | -                |  |
| 10.             | Други материали                          | -                |  |

Директор на СУ „Анастасия Димитрова”  
град Плевен  
Т. Върбанов .....

/подпис/

### ПЛАН

за работа на училищната комисията по пожарна и аварийна безопасност и действия при бедствия, аварии и катастрофи

учебна 2019/2020 г.

Основни задачи:

1. Да организира защитата на личния състав при бедствия, аварии, катастрофи и пожари.
2. Да планира превантивни мероприятия и изпълнението им.
3. Да поддържа в готовност групите за действия при бедствия, аварии, катастрофи и пожари /БАКП/.
4. Да осъществява ритмични проверки на средствата за противопожарна защита.

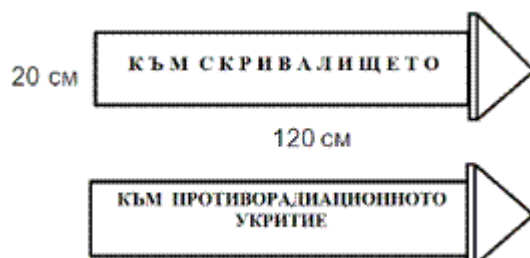
| № по ред | Мероприятия | Срок | Отговорник изпълнител | Забележка |
|----------|-------------|------|-----------------------|-----------|
|----------|-------------|------|-----------------------|-----------|

| 1          | 2   | 3             | 4            | 5 |
|------------|---|---------------|--------------|---|
| <b>I.</b>  | <b>Заседания на комисията</b>   |               |              |   |
| 1.         | Първо заседание - приемане на план за работа на комисията за 2021/2022 година             | м.09.2021г.   | В. Чуклева   |   |
| 2.         | Второ заседание – Запознаване с потенциално възможните бедствия и аварии за Област Плевен | м.01.2021г.   | Д. Руски     |   |
| <b>II.</b> | <b>Мероприятия за поддържане в готовност на комисията</b>                                 |               |              |   |
| 1.         | Участие в тренировки по Общинския план за защита при бедствия                             | 2021 - 2022г. | В. Чуклева   |   |
| 2.         | Запознаване на личния състав с евакуационната схема на СУ „Анастасия Димитрова” - Плевен. | м.10.2021 г.  | Ил. Кръстева |   |

| 1    | 2   | 3   | 4                | 5 |
|------|---|---|------------------|---|
| 3.   | Актуализиране и коригиране на плана за действия при бедствия, аварии и катастрофи   | В началото на учебната година и при настъпване на промени | В. Чуклева       |   |
| 4.   | Организиране и провеждане на обучение по въпросите на гражданска защита, медико-санитарна защита и противопожарна защита по тематичен план-график | м. 05.2022г.  | Зам.<br>Директор |   |
| 5.   | Провеждане на тренировки по практическото усвояване на плана от целия личен състав  | м. 05.2022г.  | Зам.<br>Директор |   |
| III. | <b>Други мероприятия</b>  |   |                  |   |
| 1.   | Осъществяване на ритмични проверки на средствата за противопожарна защита   | 2021 - 2022г.   | В. Чуклева       |   |

Съставил:.....  
/ В. Чуклева /

УКАЗАТЕЛНА ТАБЕЛКА  
за защитно съоръжение (ПРУ)



**СПИСЪК**  
**На видовете имуществва на групите**

| №    | Видове имуществва               | Мярка   | Количество |
|------|---------------------------------|---------|------------|
| 1    | 2                               | 3       | 4          |
| 1.   | Индивидуални средства за защита |         |            |
| 1.1. | Противогази - ГП 1              | брой    | 438        |
| 1.2. | Респиратори                     |         |            |
| 1.3. | Памучно-марлени превръзки       |         |            |
| 1.4. | Престилки                       |         |            |
| 1.5. | Гумени ръкавици                 |         |            |
| 1.6. | Гумени чорапи                   |         |            |
| 1.7. | Калиев йодит                    |         |            |
| 2.   | Медицинско имущество            |         |            |
| 2.1. | Санитарни чанти                 | брой    | 2          |
| 2.2. | Носилки                         | брой    | 1          |
| 2.3. | Шини                            | брой    | 10         |
| 2.4. | Бинт                            | Метри   | 100        |
| 2.5. | Памук                           | Грамове | 500        |
| 3.   | Противопожарно имущество        |         |            |
| 3.1. | Кофпомпи                        | брой    | 5          |
| 3.2. | Пожарогасители                  | брой    | 18         |
| 3.3. | Кофи                            | брой    | 11         |
| 3.4. | Тупалки гумени                  |         |            |
| 4.   | Други                           |         |            |

*Приложение № 14*

СПИСЪК

НА ТЕЛЕФОНИ ЗА ВРЪЗКА СЪС СЪСТАВНИТЕ ЧАСТИ НА ЕДИННАТА СПАСИТЕЛНА  
СИСТЕМА ПРИ ВЪЗНИКВАНЕ НА БЕДСТВИЯ, АВАРИИ, КАТАСТРОФИ И ПОЖАРИ



**1.ЕЕНСП 112 (Единен европейски номер за спешни повиквания)**

**2.ОКИЦ-Плевен** (Оперативен комуникационно-информационен център) на Областно управление “Пожарна безопасност и защита на населението”–Плевен;

-064820112

-064802221

-064864342

**3.Областно управление „Пожарна безопасност и защита на населението” – Плевен;**

Инспектори по ЗН

-064864521

**4.ОД по ОБСС-Плевен** (Оперативен дежурен по общински съвет по сигурност);

-064834200.

**5.РУП- в съответната община)**

-064/864202

**6.ЦСМП-Плевен (за общините е ФСМП-филиал за спешна медицинска помощ)**

-064823 333

**7.УМБАЛ „Д-р Г.Странски”**

-064886 100

**8.РИОСВ-Плевен**

-064/801768- директор

-064/806949

-064/800831

**9.РЗИ-Плевен**

-064/823304- директор

-064/824919

-064/823725

Приложение № 15

ХАРАКТЕРИСТИКА  
на скалата на МЕДВЕДЕВ-ШПОНХОЙЕР-КАРНИК-64 за определяне интензивността на  
земетресенията

| Степени | Х а р а к т е р и с т и к а |
|---------|-----------------------------|
|---------|-----------------------------|

| 1    | 2   |
|------|---|
| I    | Незабележимо. Не се усеща от хората   |
| II   | Едва забележимо. Разтърсването се усеща само от отделни хора, намиращи се в покой в постройките, особено в по-високите етажи.   |
| III  | Слабо. Усеща се от малцина, намиращи се в здания. Разтърсването е подобно на това, което се усеща при преминаване на лека кола: полюшване или леко треперене. Много слабо разклащане на висящи предмети, по-силно на високи етажи.  |
| IV   | Усеща се от голяма част от населението: в зданията - от мнозина, а на открито от отделни хора. Някои спящи се пробуждат. Наподобява сътресение от тежко натоварен камион. Не поражда уплаха. Прозорци, врати и съдове трептят и звънтят, мебели треперят, подове и стени скърцат, висящи предмети се люлеят леко.   |
| V    | Силно. Трусът се усеща от всички в здания и от доста хора на открито. Мнозина спящи се пробуждат. Някои се изплашват и побягват навън. Разтърсване на цялото здание - подобно на удар, предизвикан от падане на тежък предмет. Висящи предмети силно се люлеят, някои леки и неустойчиви предмети се преместват или падат. Недобре затворени врати и прозорци се отварят и затварят с удяране. От напълнени отворени съдове може да се изплиска течност. Рядко се образуват тънки пукнатини в мазилката на паянтови и стари здания.   |
| VI   | Изплащващо и причиняващо леки повреди на зданията. Усеща се от всички хора в постройките и на открито. Много хора, намиращи се в здания, се уплашват и побягват навън. Отделни хора губят равновесие. Съдове, книги и други малки предмети падат. Възможно е движение на тежка мебел. Домашните животни са силно обезпокоени. Малки камбани звънят. Дървета и стълбове забележимо се клатят. Във всички здания са възможни тънки пукнатини в мазилката и откъсване на малки парчета от нея, както и пукнатини в комини и падане на части от тях. Възможни са промени в дебита на извори, единични свличания по стръмни склонове, образуване на пукнатини във влажни почви.  |
| VII  | Повреди на зданията. Настъпва обща тревога - болшинството са уплашени и побягват навън; много хора трудно се удържат на крака, усеща се и от водачи на автомобили в движение. Мебели се преместват и голям брой предмети падат от полици. Звънят големи камбани. Сградите се повреждат, някои - значително: постройките с подсилена конструкция получават пукнатини в мазилката, обикновените тухлени здания получават умерени повреди, като малки пропуквания на стените и частично срутване на комини. Каменните и кирпичени постройките получават тежки повреди, като големи пропуквания на стените, частични срутвания на стени и покриви. Могат да се нарушат съединителни части на тръбопроводи. Дървета и стълбове се клатят силно. Във водните басейни се образуват вълни и водата се размътва. Дебитът на изворите се променя. Кладенците променят водното си ниво. Отделни случаи на свличания по речни брегове и крайпътни участъци. |
| VIII | <b><u>ЗА КРАЙДУНАВСКИТЕ ОБЩИНИ</u></b><br>Тежки повреди на зданията и паника. Изпитват безпокойство даже хора, управляващи превозни средства. В зданията - премества се и понякога преобръща тежката мебел, част от висящите лампи се повреждат. Постройките с подсилена конструкция получават малки пропуквания на стените, пукнатини в комините и срутване на част от тях. Много от обикновените тухлени здания получават повреди като срутване на комините, големи пукнатини в стените; някои от тях могат да получат частични обрушвания. Много от селските постройките от кирпич и камък получават разцепване на каменните основи, част от зданията се срутват. Нарушаване на връзки в тръбопроводи. Ограничени срутвания край пътищата и реките. В почвата се появяват пукнатини; възможни са и в асфалта. Променят се дебитът и нивото на водоизточниците.   |

|     |  |
|-----|--|
| IX  | Всеобща паника сред хора и животни, всеобщи повреди на зданията и много разрушения. Постройките с подсилена конструкция получават зеещи пукнатини в стените, до разрушаване на конструктивни връзки и срутване на части от зданията. Много от обикновените тухлени здания се обрушват частично, а някои от тях - напълно. Много постройки от кирпич и камък се срутват напълно. Паметници и колони се прекатурват. Появяват се или пресъхват извори. Широки и дълги пукнатини в терена. Разкъсвания в подземни тръбопроводи. Възможни са изкривявания на ж.п. релси и повреди на пътни платна. Чести свличания и сривания на земни маси. Оводнявания в равнинни места. |
| X   | Значителни до пълни разрушения на повечето сградите. Разкъсвания и изкривявания на подземни тръбопроводи. Изкривявания на ж.п. релси и тежки повреди на мостовете. Пътните платна добиват вълниста повърхност. Широки пукнатини и разкъсвания на почвата, големи каменопади и движение на свлачища. Сериозни повреди в бентовете, насипите, язовирите. Образуват се нови езера.  |
| XI  | Унищожавашо. Невъзстановими повреди се получават и в най-добре конструирани здания, подземни и наземни съоръжения. Значителни деформации на земната повърхност, разкъсвания и разломявания с метрови амплитуди. Повсеместни обрушвания на земни и скални маси.   |
| XII | Променящо земния пейзаж. Всички сгради и съоръжения са унищожени. Повърхността на земята претърпява дълбоки преобразования. Променят се русла и направления на реки, образуват се водопади, изчезват и се появяват водоеми.  |

**ПРАКТИЧЕСКИ ВАЖНИ потенциални ефекти и последствия** от земетресение при различна степен сеизмична интензивност (ефектите и последствията при по-висока интензивност включват всички изредени за предходната степен):

#### **6-та степен по скалата на Медведев-Шпонхойер-Карник /МШК/:**

- поява на необходимост от мерки за опазване на обществения ред ("изплашващо" въздействие)

#### **7-ма степен МШК:**

- повишен риск от автопроизшествия по време на труса;
- къси съединения по електропреносната мрежа по време на труса;
- в планински райони: нарушена проходимост в участъци от пътни платна и ж.п. трасета;
- ранени хора (очаквани единични случаи)

#### **8-ма степен МШК:**

- трудно контролируемо поведение на хора и животни;
- висок риск от автопроизшествия, както по време на труса, така и след него;
- ранени, възможни и смъртни случаи;
- пожари в ограничени размери;
- прекъсване на токоподаване, евентуално и на телефонни линии;
- активизиране на свлачища;
- напълно непроходими участъци на транспортни артерии (свличания и слягания на почва, срутвания на скални късове и др.);
- възможни технологични аварии;
- възможни аварии по тръбопроводи

#### **9-та степен МШК:**

- наличие на пожари, наводнения;

- смъртни случаи;
- прекъснато електроснабдяване на големи територии;
- възможни прекъсвания на водо- и газоподаване;
- напълно неизползваеми транспортни артерии;
- опасност от епидемии;
- наложителна необходимост от медицинско обслужване, от подслони, завивки, храни и вода, осветителни и отоплителни източници.

**Сравнителна таблица  
между скалите на Рихтер и Медведев-Шпонхойер-Карник**

**Рихтер / Медведев-Шпонхойер-Карник**

**1 / 1-ва степен**

Усеща се много рядко

- \* може да предизвика световъртеж или гадене
- \* птиците и животните са неспокойни

**2-ра степен**

Усеща се на закрито от малко хора, особено по последните етажи, или от чувствителни и нервни хора

- \* висящите предмети се люлеят
- \* може да предизвика световъртеж и гадене
- \* вратите се люлеят бавно

**3 / 3-та степен**

Усеща се на закрито от повечето хора. Движението наподобява бърза вибрация.

- \* Най-осезаемо се усеща по горните етажи на високи сгради
- \* недвижимите се превозни средства се тресат леко
- \* висящите предмети се люлеят

**4-та степен**

На закрито се усеща от много хора, на открито от по-малко

- \* Хората, които спят леко, може да се събудят
- \* Вибрациите наподобяват минаващ наблизо товарен камион
- \* чиниите, прозорците и вратите звънтят
- \* стените и рамките на по-паянтови сгради се напукват
- \* течностите в незатворени съдове се раздвижват
- \* недвижимите се превозни средства се тресат видимо

**4 / 5-та степен**

Усеща се и на закрито и на открито от повечето хора

- \* Сградите треперят
- \* чиниите и стъклените предмети се чупят
- \* малки или нестабилни предмети падат
- \* всички врати се отварят и затварят рязко
- \* предмети и мебели се местят
- \* течности в контейнери се разливат
- \* Мазилката пада, комините също могат да пострадат

**6-та степен**

Усеща се от всички, както навън, така и вътре

- \* хората се придвижват несигурно

- \* чиниите, стъклените предмети и прозорците се чупят
- \* украшения, книги и картини падат
- \* някои от мебелите може да се преобърнат
- \* секциите се движат

#### 6 / 7-ма степен

Хората са силно изплашени и се втурват да бягат от къщите си, всеобща тревога

- \* Много хора се затрудняват да стоят изправени
- \* водата се раздвижва и се размътва
- \* пясъчните и чакълени брегове се вдлъбват
- \* комините се напукват значително, стените също
- \* мазилки падат в големи количества
- \* тухлите и различните снадки се разместват

#### 7 / 8-ма степен

Страхът на хората ескалира в масова паника

- \* шофиращите са в шок
- \* дърветата се клатят силно и клоните се чупят
- \* кал и пясък се изхвърлят от земята в малки количества
- \* появяват се временни и постоянни промени в извори и езера
- \* земята се навлажнява, дори на стръмни наклони
- \* комини, колони, монументи и кули падат

#### 7 / 9-та степен

Всеобща паника

- \* Земята се напуква видимо
- \* големи части от добре построени сгради пропадат
- \* някои сгради се разместват от основите си и рамките се напукват
- \* резервоарите се увреждат сериозно
- \* подпочвени тръби се пукат

#### 7 / 10-та степен

Земята се разцепва на ширина до няколко инча (1 инч е равен

на 2,54 см.). Паралелно до канали и потоци се появяват цепнатини.

- \* Многобройни свлачища се появяват по бреговете на реките
- \* диги и прегради сериозно са разрушени
- \* повечето сгради се разрушават
- \* закопани тръби се цепят
- \* асфалт и други пътни настилки се напукват

#### 8 / 11-та степен

Нарушения в земния слой, струпвания на земни пластове

- \* Широки цепнатини, свлачища и течове
- \* вода, пясък и кал се изригват от земята в големи количества
- \* диги и заграждения се разрушават напълно
- \* малко от сградите оцеляват
- \* големи, подсигурени мостове се рушат
- \* железопътните линии се огъват и се впъхват под земята

#### 8 / 12-та степен

Разрушенията са тотални и почти изцяло са разрушени каквито

и да било конструкции

- \* появяват се свлачища и многобройни цепнатини
- \* големи части от скали се отчупват и падат
- \* езерата преливат, формират се водопади, а реките се отклоняват
- \* по земята се появяват вълни
- \* хоризонтът и нивото на видимост се изкривяват
- \* предметите се изстрелват нагоре във въздуха

Приложение № 16

**СХЕМА  
ЗА ЕВАКУАЦИЯ НА УЧЕНИЦИТЕ, ПЕДАГОГИЧЕСКИ,  
АДИМИНСТРАТИВНИЯ И ПОМОЩЕН ПЕРСОНАЛ ПРИ  
ВЪЗНИКВАНЕ НА БЕДСТВЕНА СИТУАЦИЯ**

**В СУ“ Анастасия Димитрова“  
(ЗА ВСЕКИ ЕТАЖ ПО ОТДЕЛНО)**

3